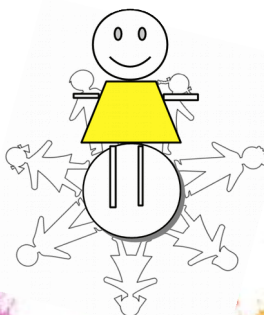
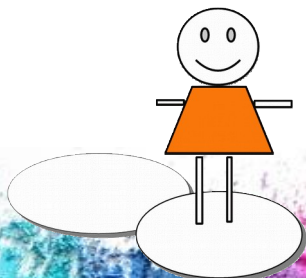




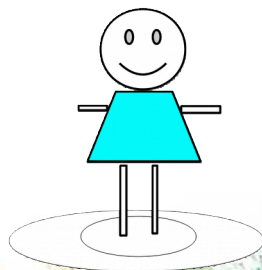
I Servizi Educativi 0-3 *del Comune di Venezia*

Nido Integrato



Asilo Nido

Micronido



Nido Aziendale



Nido Famiglia



Centro Infanzia



Spazio Cuccioli

***Presentazione dei Servizi Educativi pubblici e privati
nel territorio del Comune di Venezia 2019***

La presente raccolta è on line nel sito del Comune di Venezia e scaricabile utilizzando questo Codice QR



Indice

Premessa	p.4
Presentazione	p.5
Tipologie di servizio	p.7
TERRAFERMA	
Chirignago, Zelarino	p.10
Favaro Veneto	p.25
Marghera	p.32
Mestre, Carpenedo	p.43
VENEZIA	
Venezia, centro storico	p.77
Lido, Pellestrina	p.107
Carta topografica - Terraferma	
Carta topografica - Venezia	

Premessa

Questa brochure intende fornire alle famiglie con bambini fino a 3 anni di età una panoramica dei diversi servizi educativi sia pubblici che privati presenti nel territorio del Comune di Venezia.

Lo scopo è duplice:

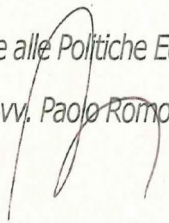
1. fornire alle famiglie uno strumento di rapida consultazione per una scelta del servizio che meglio risponda alle loro aspettative;
2. integrare le offerte pubbliche e private del territorio allo scopo di creare un sistema di proposte differenziate che coesistano all'interno di un'unica cornice.

Questa brochure è un primo tentativo di riunire l'insieme delle proposte territoriali per facilitare l'orientamento delle famiglie e promuovere una scelta consapevole del servizio educativo che più aggrada. Lo strumento è suscettibile di modifiche e integrazioni alla luce di ulteriori informazioni provenienti da ulteriori gestori di servizi qui non rappresentati.

Augurandomi che tale raccolta possa essere utile, porgo a tutti distinti saluti.

L'Assessore alle Politiche Educative

avv. Paolo Romor



Presentazione

L'idea di questa raccolta è nata dall'obiettivo di creare uno strumento di facile consultazione che tracciasse la panoramica dei servizi educativi 0-3 nel Comune di Venezia.

La struttura ricalca le tipologie dei servizi educativi sorti in linea con la L. R. 32/1990 e autorizzati e/o accreditati secondo la L. R. 22/2002.

Le tipologie di servizio quali: Asilo Nido, Micronido, Nido Aziendale, Nido Integrato e Centro Infanzia sono soggette all'autorizzazione all'esercizio; la validità del provvedimento è di 5 anni con successivo obbligo di rinnovo. L'accreditamento istituzionale ha invece una validità di 3 anni ed è soggetto a rinnovo previa verifica dei requisiti standard previsti per legge.

Sono state individuate, per ogni territorialità, le tipologie di servizio educativo presenti fra quelle sottoelencate:

- Asili Nido
- Nidi Famiglia
- Asili Nido Integrati
- Micronidi
- Servizi Innovativi Sperimentali (Spazio Cuccioli)

I servizi educativi sperimentali e quelli caratterizzati da mutuo aiuto (es. nido in famiglia) non sono soggetti ad autorizzazione e accreditamento obbligatori.

Questa Presentazione può essere ampliata e completata anche in seguito con altri servizi educativi opportunamente indicati.

La presentazione dei singoli servizi è stata realizzata utilizzando un *format* comune. Inoltre per facilitare la lettura è stata inserita la seguente simbologia:



linea arancione per indicare i servizi privati



linea verde per indicare i servizi pubblici

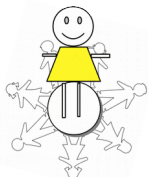


linea rossa per indicare i servizi privati in convenzione



Tipologie di servizio

ASILO NIDO



"L'asilo nido è un servizio di interesse pubblico rivolto alla prima infanzia e ha finalità di assistenza, di socializzazione e di educazione nel quadro di una politica di tutela dei diritti dell'infanzia" (Legge Regionale n° 32 del 1990).

CENTRO INFANZIA



"Il centro infanzia è un servizio prevalentemente destinato a bambini di età compresa tra 12 mesi e sei anni, organizzato sulla base di percorsi pedagogici flessibili in relazione al rapporto fra la maturità dei soggetti e i contenuti dell'intervento educativo.

Il servizio di centro infanzia può prevedere nei suoi progetti educativi percorsi psico-pedagogici realizzati con il contributo di apporti esterni" (Legge regionale n° 32 del 1990).

NIDO AZIENDALE



"E' un servizio educativo per l'infanzia organizzato per accogliere i bambini fino a 3 anni d'età. L'organizzazione deve prevedere la permanenza del bambino con la possibilità di usufruire del pasto e del riposo" (Legge regionale n° 22 del 2002).

NIDO IN FAMIGLIA



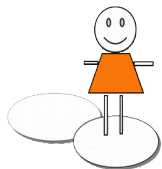
"Unità di offerta che rientra tra i servizi educativi alla prima infanzia, ai sensi del D.Lgs 65/2017, educativa, di cura e socializzazione, d'interesse pubblico, rivolta a bambini di età compresa tra i 3 mesi e i 3 anni, e collabora con le famiglie alla loro crescita e formazione.

Il progetto educativo che si attua è svolto in ambiente domestico da personale educativo opportunamente formato.

Le unità sono verificate e approvate dal coordinatore, che svolge altresì la funzione di coordinamento della rete Nidi in Famiglia ad esso afferenti”.

Il nido famiglia è un Servizio integrativo **non soggetto ad autorizzazione** (allegato B DGR 84/2007); i requisiti dell'unità di offerta 'nido in famiglia' sono riportati nel DGR 2907/2013 e nell'allegato A del DGR n° 153/2018.

NIDO INTEGRATO



"Il nido integrato è un servizio strutturato in modo simile ad un asilo nido minimo. Esso svolge una attività psicopedagogica mediante collegamenti integrativi con l'attività della scuola materna, secondo un progetto concordato fra gli enti gestori" (Legge Regionale n°32 del 1990).

MICRONIDO



"Nelle località in cui non esiste il servizio di asilo nido e il numero di potenziali utenti è inferiore a quello minimo di bambini, possono costituirsi asili nido minimi, preferibilmente come servizi aggregati a idonee strutture già esistenti con nuclei decentrati di altro asilo nido" (Legge Regionale n°32 del 1990).

SERVIZI INTEGRATIVI E SPERIMENTALI PER LA PRIMA INFANZIA (SPAZIO CUCCIOLI)



A partire dal 1999 sono state realizzate alcune forme innovative e sperimentali di servizi socio-educativi per la prima infanzia denominate **Spazio Cuccioli**, secondo le finalità e nelle forme previste dalla Legge 285/97 "Disposizioni per la promozione di diritti e di opportunità per l'infanzia e l'adolescenza".

TERRAFERMA

CHIRIGNAGO, ZELARINO

Asilo nido



Nome del servizio	ASILO NIDO AIRONE
Indirizzo e contatti	Via Battaglia 2, Chirignago email: airone@comune.venezia.it tel. 041916018
Tipologia	Asilo nido
Legale rappresentante	Dirigente: ing. S. Grandese
Coordinatore pedagogico	Dott.ssa C. Carbonin claudia.carbonin@comune.venezia.it
Fascia di età dell'utenza	0-3 anni
Orario e periodo di apertura annuale	Dal lunedì al venerdì, dalle ore 7.30 alle ore 17.00, indicativamente dalla seconda settimana di settembre al 30 giugno con interruzioni secondo il calendario scolastico regionale.
La giornata tipo (orari delle routines)	La cucina è interna con cuoco che segue il menù stagionale indicato dall'AULSS3 Serenissima. E' previsto il riposo pomeridiano dalle 13.00 alle 15.00. Per i bambini fino ad un anno di età è previsto il riposo anche al mattino secondo l'esigenza dei piccoli. Orari della giornata tipo: ore 07.30 – 09.00: accoglienza ore 09.00 – 10.00: merenda e cambio ore 10.00 – 11.00: gioco/attività ore 11.15 – 12.15: pranzo ore 12.15 – 13.00: cambio e relax ore 13.00 – 15.00: riposo ore 15.00 – 15.30: merenda ore 16.30 – 17.00: gioco libero e uscita
Offerta educativa	In base ai percorsi formativi offerti al personale educatore, viene elaborato il POF . In particolare quest'anno l'attenzione è stata rivolta al tema del colloquio con le famiglie e per i bambini si sono attivate esperienze di laboratori pratici grafico pittorici-manipolativi sviluppati con obiettivi differenti in base all'età considerando il desiderio di esplorazione del bambino di tutto ciò che lo circonda: colori, sapori, luce e suoni.

Modalità e periodi per effettuare l'iscrizione	La domanda di iscrizione dev'essere compilata on line sul sito WEB del Comune o tramite il link diretto dal Comune a Portale Scuole http://www.comune.venezia.it/portale-scuole a partire dai primi di gennaio di ogni anno per la prima graduatoria e da luglio a fine novembre per la seconda graduatoria. Le date specifiche vengono definite ogni anno all'interno del bando per le iscrizioni agli asili nido.
Possibilità di visita ai servizi	Ogni anno è previsto l' open day indicativamente fra gennaio e marzo. Lo scopo è quello di presentare ai genitori il servizio educativo illustrando l'organizzazione e la proposta educativa e con la possibilità di visitare gli spazi interni.
Modalità di inserimento	Gli inserimenti sono preceduti da una riunione presso il nido di riferimento (assemblea dei nuovi iscritti). L'inserimento al nido sarà graduale, di norma avviene nell'arco di due settimane. Le modalità di inserimento saranno concordate con il collegio docenti che predispone il calendario degli inserimenti.
Personale: mansioni rapporto numerico educatore/bambino	Il rapporto numerico educatore/bambino è quello previsto per regolamento 1a 6.
N° utenti	Il servizio accoglie fino a 40 bambini suddivisi in due sezioni (piccoli e grandi).
Spazi	L'organizzazione degli spazi educativi parte da una ricerca e riflessione che tutto il gruppo educativo svolge insieme. Gli spazi sono pensati per rispondere ai bisogni dei bambini.
Servizi aggiuntivi	Il servizio di nido estivo è previsto nel mese di luglio in accorpamento con altri nidi comunali.
Differenziazione dell'offerta	Non sono previsti posti a part-time.



Nome del servizio	ASILO NIDO FIORDALISO
Indirizzo e contatti	Via Perlan,33 Chirignago-Gazzera email: fiordaliso@comune.venezia.it tel. 041916269
Tipologia	Asilo nido
Legale rappresentante	Dirigente: ing. S. Grandese
Coordinatore pedagogico	Dott.ssa C. Carbonin alessandra.patron@comune.venezia.it
Fascia di età dell'utenza	0-3 anni
Orario e periodo di apertura annuale	Dal lunedì al venerdì, dalle ore 7.30 alle ore 17.00, indicativamente dalla seconda settimana di settembre al 30 giugno con interruzioni secondo il calendario scolastico regionale.
La giornata tipo (orari delle routines)	La cucina è interna con cuoco che segue il menù stagionale indicato dall'AULSS3 Serenissima. E' previsto il riposo pomeridiano dalle 13.00 alle 15.00. Per i bambini fino ad un anno di età è previsto il riposo anche al mattino secondo l'esigenza dei piccoli. Orari della giornata tipo: ore 07.30 – 09.00: accoglienza ore 09.00 – 10.00: merenda e cambio ore 10.00 – 11.00: gioco/attività ore 11.15 – 12.15: pranzo ore 12.15 – 13.00: cambio e relax ore 13.00 – 15.00: riposo ore 15.00 – 15.30: merenda ore 16.30 – 17.00: gioco libero e uscita
Offerta educativa	In base ai percorsi formativi offerti al personale educatore, viene elaborato il POF . In particolare quest'anno l'attenzione è stata rivolta al tema del colloquio con le famiglie e per i bambini si sono attivate esperienze di laboratori. Il collegio docenti del nido elabora una programmazione didattico-educativa che permette lo svolgersi di percorsi pensati e studiati per le varie fasce di età. questi percorsi che si sviluppano secondo un ordine ed un tempo, iniziano in modo più formale alla fine degli inserimenti terminando a fine maggio. Si concretizzano in progetti che tengono in considerazione il bambino come 'essere attivo e in continua evoluzione';

	bambino che può sperimentare, esprimere ed interagire con i suoi coetanei. Alla fine degli inserimenti viene introdotto il prestito libri da portare a casa.
Modalità e periodi per effettuare l'iscrizione	La domanda di iscrizione dev'essere compilata on line sul sito WEB del Comune o tramite il link diretto dal Comune a Portale Scuole http://www.comune.venezia.it/portale-scuole a partire dai primi di gennaio di ogni anno per la prima graduatoria e da luglio a fine novembre per la seconda graduatoria. Le date specifiche vengono definite ogni anno all'interno del bando per le iscrizioni agli asili nido.
Possibilità di visita ai servizi	Ogni anno è previsto l' open day indicativamente fra gennaio e marzo. Lo scopo è quello di presentare ai genitori il servizio educativo illustrando l'organizzazione e la proposta educativa e con la possibilità di visitare gli spazi interni.
Modalità di inserimento	Gli inserimenti sono preceduti da una riunione presso il nido di riferimento (assemblea dei nuovi iscritti). L'inserimento al nido sarà graduale, di norma avviene nell'arco di due settimane. Le modalità di inserimento saranno concordate con il collegio docenti che predispose il calendario degli inserimenti.
Personale: mansioni rapporto numerico educatore/bambino	Il rapporto numerico educatore/bambino è quello previsto per regolamento 1a 6.
N° utenti	Il servizio accoglie fino a 40 bambini suddivisi in due sezioni (piccoli e medi/grandi).
Spazi	L'organizzazione degli spazi educativi parte da una ricerca e riflessione che tutto il gruppo educativo svolge insieme. Gli spazi sono pensati per rispondere ai bisogni dei bambini.
Servizi aggiuntivi	Il servizio di nido estivo è previsto nel mese di luglio in accorpamento con altri nidi comunali.
Differenziazione dell'offerta	Non sono previsti posti a part-time.



Nome del servizio	ASILO NIDO HAKUNA MATATA
Indirizzo e contatti	Via Dell'Edera 33, Chirignago email: hakunamatata@comune.venezia.it tel. 041917792
Tipologia	Asilo nido
Legale rappresentante	Dirigente: ing. S. Grandese
Coordinatore pedagogico	Dott.ssa C. Carbonin claudia.carbonin@comune.venezia.it
Fascia di età dell'utenza	0-3 anni
Orario e periodo di apertura annuale	Dal lunedì al venerdì, dalle ore 7.30 alle ore 17.00, indicativamente dalla seconda settimana di settembre al 30 giugno con interruzioni secondo il calendario scolastico regionale.
La giornata tipo (orari delle routines)	<p>La cucina è interna con cuoco che segue il menù stagionale indicato dall'AULSS3 Serenissima. E' previsto il riposo pomeridiano dalle 13.00 alle 15.00. Per i bambini fino ad un anno di età è previsto il riposo anche al mattino secondo l'esigenza dei piccoli.</p> <p>Orari della giornata tipo:</p> <p>ore 07.30 – 09.00: accoglienza ore 09.00 – 10.00: merenda e cambio ore 10.00 – 11.00: gioco/attività ore 11.15 – 12.15: pranzo ore 12.15 – 13.00: cambio e relax ore 13.00 – 15.00: riposo ore 15.00 – 15.30: merenda ore 16.30 – 17.00: gioco libero e uscita</p>
Offerta educativa	In base ai percorsi formativi offerti al personale educatore, viene elaborato il POF . In particolare quest'anno l'attenzione è stata rivolta al tema del colloquio con le famiglie e per i bambini si sono attivate esperienze di laboratori pratici grafico pittorici-manipolativi sviluppati con obiettivi differenti in base all'età considerando il desiderio di esplorazione del bambino di tutto ciò che lo circonda: colori, sapori, luce e suoni.
Modalità e periodi per effettuare l'iscrizione	La domanda di iscrizione dev'essere compilata on line sul sito WEB del Comune o tramite il link diretto dal Comune a Portale Scuole http://www.comune.venezia.it/portale-scuole a partire dai primi di gennaio di ogni anno per la prima

	graduatoria e da luglio a fine novembre per la seconda graduatoria. Le date specifiche vengono definite ogni anno all'interno del bando per le iscrizioni agli asili nido.
Possibilità di visita ai servizi	Ogni anno è previsto l' open day indicativamente fra gennaio e marzo. Lo scopo è quello di presentare ai genitori il servizio educativo illustrando l'organizzazione e la proposta educativa e con la possibilità di visitare gli spazi interni.
Modalità di inserimento	Gli inserimenti sono preceduti da una riunione presso il nido di riferimento (assemblea dei nuovi iscritti). L'inserimento al nido sarà graduale, di norma avviene nell'arco di due settimane. Le modalità di inserimento saranno concordate con il collegio docenti che predispone il calendario degli inserimenti.
Personale: mansioni rapporto numerico educatore/bambino	Il rapporto numerico educatore/bambino è quello previsto per regolamento 1 a 6.
N° utenti	Il servizio accoglie fino a 60 bambini suddivisi in tre sezioni (piccoli, medi e grandi).
Spazi	L'organizzazione degli spazi educativi parte da una ricerca e riflessione che tutto il gruppo educativo svolge insieme. Gli spazi sono pensati per rispondere ai bisogni dei bambini.
Servizi aggiuntivi	Il servizio di nido estivo è previsto nel mese di luglio in accorpamento con altri nidi comunali.
Differenziazione dell'offerta	Sono previsti posti a part-time.



Nome del servizio	ASILO NIDO MELOGRANO
Indirizzo e contatti	Via Selvanese 22, Zelarino email: melograno@comune.venezia.it tel. 041908936
Tipologia	Asilo nido
Legale rappresentante	Dirigente: ing. S. Grandese
Coordinatore pedagogico	Dott.ssa A. Patron alessandra.patron@comune.venezia.it
Fascia di età dell'utenza	0-3 anni
Orario e periodo di apertura annuale	Dal lunedì al venerdì, dalle ore 7.30 alle ore 17.00, indicativamente dalla seconda settimana di settembre al 30 giugno con interruzioni secondo il calendario scolastico regionale.
La giornata tipo (orari delle routines)	La cucina è interna con cuoco che segue il menù stagionale indicato dall'AULSS3 Serenissima. E' previsto il riposo pomeridiano dalle 13.00 alle 15.00. Per i bambini fino ad un anno di età è previsto il riposo anche al mattino secondo l'esigenza dei piccoli. Orari della giornata tipo: ore 07.30 – 09.00: accoglienza ore 09.00 – 10.00: merenda e cambio ore 10.00 – 11.00: gioco/attività ore 11.15 – 12.15: pranzo ore 12.15 – 13.00: cambio e relax ore 13.00 – 15.00: riposo ore 15.00 – 15.30: merenda ore 16.30 – 17.00: gioco libero e uscita
Offerta educativa	In base ai percorsi formativi offerti al personale educatore, viene elaborato il POF . In particolare quest'anno l'attenzione è stata rivolta al tema del colloquio con le famiglie e per I bambini si sono attivate esperienze di laboratori pratici grafico pittorici-manipolativi sviluppati con obiettivi differenti in base all'età considerando il desiderio di esplorazione del bambino di tutto ciò che lo circonda: colori, sapori, luce e suoni.
Modalità e periodi per effettuare l'iscrizione	La domanda di iscrizione dev'essere compilata on line sul sito WEB del Comune o tramite il link diretto dal Comune a Portale Scuole http://www.comune.venezia.it/portale-scuole a partire dai primi di gennaio di ogni anno per la prima

	<p>graduatoria e da luglio a fine novembre per la seconda graduatoria. Le date specifiche vengono definite ogni anno all'interno del bando per le iscrizioni agli asili nido.</p>
Possibilità di visita ai servizi	<p>Ogni anno è previsto l'open day indicativamente fra gennaio e marzo. Lo scopo è quello di presentare ai genitori il servizio educativo illustrando l'organizzazione e la proposta educativa e con la possibilità di visitare gli spazi interni.</p>
Modalità di inserimento	<p>Gli inserimenti sono preceduti da una riunione presso il nido di riferimento (assemblea dei nuovi iscritti). L'inserimento al nido sarà graduale, di norma avviene nell'arco di due settimane. Le modalità di inserimento saranno concordate con il collegio docenti che predispone il calendario degli inserimenti.</p>
Personale: mansioni rapporto numerico educatore/bambino	<p>Il rapporto numerico educatore/bambino è quello previsto per regolamento 1a 6.</p>
N° utenti	<p>Il servizio accoglie fino a 60 bambini suddivisi in tre sezioni (piccoli, medi e grandi).</p>
Spazi	<p>L'organizzazione degli spazi educativi parte da una ricerca e riflessione che tutto il gruppo educativo svolge insieme. Gli spazi sono pensati per rispondere ai bisogni dei bambini.</p>
Servizi aggiuntivi	<p>Il servizio di nido estivo è previsto nel mese di luglio in accorpamento con altri nidi comunali.</p>
Differenziazione dell'offerta	<p>Non sono previsti posti a part-time.</p>



Nome del servizio	ASILO NIDO PETER PAN
Indirizzo e contatti	Via Del Gazzato 2/A, Zelarino email: peterpan@comune.venezia.it tel. 041952228
Tipologia	Asilo nido
Legale rappresentante	Dirigente: ing. S. Grandese
Coordinatore pedagogico	Dott.ssa A. Patron alessandra.patron@comune.venezia.it
Fascia di età dell'utenza	0-3 anni
Orario e periodo di apertura annuale	Dal lunedì al venerdì, dalle ore 7.30 alle ore 17.00, indicativamente dalla seconda settimana di settembre al 30 giugno con interruzioni secondo il calendario scolastico regionale.
La giornata tipo (orari delle routines)	La cucina è interna con cuoco che segue il menù stagionale indicato dall'AULSS3 Serenissima. E' previsto il riposo pomeridiano dalle 13.00 alle 15.00. Per i bambini fino ad un anno di età è previsto il riposo anche al mattino secondo l'esigenza dei piccoli. Orari della giornata tipo: ore 07.30 – 09.00: accoglienza ore 09.00 – 10.00: merenda e cambio ore 10.00 – 11.00: gioco/attività ore 11.15 – 12.15: pranzo ore 12.15 – 13.00: cambio e relax ore 13.00 – 15.00: riposo ore 15.00 – 15.30: merenda ore 16.30 – 17.00: gioco libero e uscita
Offerta educativa	In base ai percorsi formativi offerti al personale educatore, viene elaborato il POF . In particolare quest'anno l'attenzione è stata rivolta al tema del colloquio con le famiglie e per I bambini si sono attivate esperienze di laboratori pratici grafico pittorici-manipolativi sviluppati con obiettivi differenti in base all'età considerando il desiderio di esplorazione del bambino di tutto ciò che lo circonda: colori, sapori, luce e suoni.
Modalità e periodi per effettuare l'iscrizione	La domanda di iscrizione dev'essere compilata on line sul sito WEB del Comune o tramite il link diretto dal Comune a Portale Scuole http://www.comune.venezia.it/portale-scuole a partire dai primi di gennaio di ogni anno per la prima

	graduatoria e da luglio a fine novembre per la seconda graduatoria. Le date specifiche vengono definite ogni anno all'interno del bando per le iscrizioni agli asili nido.
Possibilità di visita ai servizi	Ogni anno è previsto l' open day indicativamente fra gennaio e marzo. Lo scopo è quello di presentare ai genitori il servizio educativo illustrando l'organizzazione e la proposta educativa e con la possibilità di visitare gli spazi interni.
Modalità di inserimento	Gli inserimenti sono preceduti da una riunione presso il nido di riferimento (assemblea dei nuovi iscritti). L'inserimento al nido sarà graduale, di norma avviene nell'arco di due settimane. Le modalità di inserimento saranno concordate con il collegio docenti che predispone il calendario degli inserimenti.
Personale: mansioni rapporto numerico educatore/bambino	Il rapporto numerico educatore/bambino è quello previsto per regolamento 1a 6.
N° utenti	Il servizio ha 35 posti suddivisi in due sezioni (piccoli, medi/grandi).
Spazi	L'organizzazione degli spazi educativi parte da una ricerca e riflessione che tutto il gruppo educativo svolge insieme. Gli spazi sono pensati per rispondere ai bisogni dei bambini.
Servizi aggiuntivi	Il servizio di nido estivo è previsto nel mese di luglio in accorpamento con altri nidi comunali.
Differenziazione dell'offerta	Non sono previsti posti a part-time.

Micronido



Nome del servizio	MICRONIDO "KOALA" S.A.S.
Indirizzo e contatti	Via Selenia 3, Chirignago, Venezia email: nidokoala@libero.it tel. 0415441042
Tipologia	Micronido
Legale rappresentante	Dott. G. Ulmiri
Coordinatore pedagogico	Responsabile amministrativo: dott.ssa M. Spolaore Coordinatore: incaricato annuale
Fascia di età dell'utenza	Da sei mesi a tre anni.
Orario e periodo di apertura annuale	Aperto tutto il periodo dell'anno dalle ore 7.30 alle 18.30.
La giornata tipo (orari delle routines)	La giornata tipo si svolge come segue: ore 7:30 – 9:00/11:30: senza pranzo ore 7:30 – 9:00/13:00: con pranzo ore 7.30 – 9:00/16:00: con pranzo e riposo ore 7.30 – 9:00/18:30: con pranzo e riposo
Offerta educativa	Vari laboratori, attività di psicomotricità.
Modalità e periodi per effettuare l'iscrizione	Tutto il periodo dell'anno.
Possibilità di visita ai servizi	Possibile visitare la struttura in ogni periodo dell'anno.
Modalità di inserimento	L'ambientamento/inserimento, per garantire condizioni di tranquillità e disponibilità per i bambini, si fa a piccoli gruppi; cioè si inseriscono 1/2 bambini alla volta. La durata è di circa una settimana con l'obbligo della presenza del padre o della madre indifferentemente, l'importante è che in questa settimana vi sia continuità. Durante i primi giorni di inserimento la permanenza, al nido, del bambino sarà di 2 ore, in seguito si prevede l'allontanamento del genitore più prolungato. Se il bambino ha reagito bene, si procede per una "separazione" definitiva. All'incirca verso il sesto giorno il bambino svolge da solo tutte le routine.
Personale: mansioni rapporto numerico educatore/bambino	Personale qualificato in relazioni alle disposizioni normative del settore.

N° utenti	Il servizio può accogliere fino a 23 bambini.
Spazi	<p>La zona Ingresso, funge da "bussola" orientando chi entra , è lo spazio dell'identità del nido. Accoglie alle pareti la documentazione che rende esplicito il progetto, ad esse si affiancano i dati relativi all'organizzazione del servizio (calendario, regolamenti, gruppi di lavoro) e vari informazioni utili al genitore.</p> <p>Il salone, è il luogo in cui ci si ritrova e pensato per le iniziative che coinvolgono tutto il servizio. L'arredo consente di sperimentare attività motorie e di intersezione.</p> <p>L'angolo del morbido, permette di compiere le prime esplorazioni ed i tentativi di autonomia con fiducia e sicurezza, ma anche di avere uno spazio connotato dove essere coccolati, dove sostare per sfogliare un libro, dove trovare un attimo di relax. Nella sezione dei più piccoli sarà arricchito dalla presenza di pannelli sensoriali.</p> <p>L'angolo del libro, è uno spazio nel quale vengono favorite le letture con la presenza strutturante dell'adulto.</p> <p>Spazio simbolico, si caratterizza come spazio affettivo e simbolico, grazie alla presenza di oggetti ed alla disposizione degli arredi che suggeriscono ed evocano ambienti e situazioni familiari.</p>
Servizi aggiuntivi	Centri estivi.
Differenziazione dell'offerta	Frequenza a part-time; frequenza a full-time.

Nido integrato



Nome del servizio	NIDO INTEGRATO "S. DOMENICO SAVIO"
Indirizzo e contatti	Via Asseggiano 2/a, Gazzera, Mestre. email: scuolaenidogazzera@gmail.com tel. 041913496
Tipologia	Nido Integrato
Legale rappresentante	Don Ottavio Trevisanoto
Coordinatore pedagogico	Dott.ssa E. Saba'
Fascia di età dell'utenza	12-36 mesi
Orario e periodo di apertura annuale	Dalle ore 7.45 alle ore 16.00, dal lunedì al venerdì, da settembre a luglio.
La giornata tipo (orari delle routines)	<p>Orari della giornata tipo:</p> <p>ore 07.45 – 09.15: accoglienza e gioco libero ore 09.15 – 10.00: merenda e igiene personale ore 10.00 – 11.00: laboratori/attività di gruppo ore 11.00 – 11.15: igiene personale ed eventuale uscita intermedia ore 11.15 – 12.00: pranzo ore 12.00 – 12.30: gioco libero ore 12.15 – 12.30: eventuale uscita intermedia ore 12.30 – 12.45: igiene personale ore 13.00 – 15.00: riposo ore 15.00 – 15.15: igiene personale ore 15.15 – 15.30: merenda ore 15.30 – 16.00: ricongiungimento e uscita</p> <p>Per la preparazione dei pasti la struttura si avvale di Mensa Interna.</p>
Offerta educativa	Il Nido Integrato "San Domenico Savio" essendo una realtà della Parrocchia "Santa Maria Ausiliatrice", offre una proposta educativa fondata sui principi cristiani in continuità con la Scuola dell'Infanzia "San Giovanni Bosco".
	<p>L'obiettivo generale può essere riassunto nel contribuire allo sviluppo globale, armonico ed integrato di tutte le potenzialità del bambino.</p> <p>Il Nido si rifà ai campi d'esperienza ed ai suoi traguardi di competenza che offrono un riferimento per quanto concerne gli ambiti di sviluppo e apprendimento dei bambini, ponendo particolare attenzione al momento del gioco.</p>

	<p>A partire da questi ambiti, le educatrici redigono una programmazione didattica in itinere sulla base delle osservazioni sistematiche dei bambini. L'offerta è arricchita da un percorso di psicomotricità relazionale a cura di esperti esterni.</p>
<p>Modalità e periodi per effettuare l'iscrizione</p>	<p>Le iscrizioni di norma vengono raccolte tra la metà del mese di gennaio e la prima settimana del mese di febbraio dell'anno scolastico precedente.</p> <p>Le domande pervenute oltre la disponibilità dei posti o oltre i termini di iscrizione, verranno usate per stilare una lista d'attesa a cui si potrà attingere nel caso si liberino posti in corso d'anno.</p> <p>I moduli possono essere richiesti via mail (scuolaenidogazzera@gmail.com) o in segreteria, nello stesso periodo.</p>
<p>Possibilità di visita ai servizi</p>	<p>Per poter visitare la struttura ed incontrare il personale è previsto un open-day a novembre e uno a fine gennaio (in occasione della festa patronale).</p> <p>Giorni e orari vengono stabiliti nel mese di settembre di ogni anno, in base al calendario scolastico.</p>
<p>Modalità di inserimento</p>	<p>L'inserimento al Nido deve essere il più possibile personalizzato a seconda delle esigenze del singolo bambino e della famiglia. Indicativamente è così organizzato:</p> <p>1° giorno: il bambino trascorre al Nido un'ora con il genitore presente.</p> <p>2° giorno: il genitore, dopo circa mezz'ora, viene allontanato ed il bambino resta un'altra mezz'ora con le educatrici in salone.</p> <p>3° giorno: il genitore accompagna il bambino al Nido, resta qualche minuto con lui e poi il bambino resta con le educatrici.</p> <p>4° giorno: il genitore saluta il bambino alla porta d'ingresso; il bambino viene accompagnato in salone dall'educatrice e resta indicativamente un'ora al Nido.</p> <p>5° giorno: si allunga la permanenza del bambino al Nido fino ad introdurre, in modo graduale la merenda, il pranzo e la nanna, nei giorni successivi.</p>
<p>Personale: mansioni rapporto numerico educatore/bambino</p>	<p>Sono presenti tre educatrici (una ogni 8/9 bambini), due ausiliarie, una cuoca e una segretaria.</p>

N° utenti	Il servizio è autorizzato per accogliere 24 bambini + il 20%. Le sezioni sono tre e sono composte da bambini di età eterogenea.
Spazi	<p>La struttura prevede degli spazi adeguati alla creazione di un ambiente accogliente e idoneo alla vita, alla crescita e alla cura dei bambini.</p> <p>Spazi interni: ingresso indipendente, spogliatoio, servizi igienici, 1 salone, 2 aule, 1 aula insegnanti, la stanza per il riposo, la sala mensa. Il locale mensa divide lo spazio del nido e quello della Scuola dell'Infanzia. Una stanza adibita a biblioteca/aula insegnanti in comune con la Scuola dell'Infanzia. Al piano superiore è ubicata la segreteria.</p> <p>Tutti gli spazi sono a norma di legge così come gli arredi, le attrezzature e i materiali. E' garantita la pulizia quotidiana di tutti i locali secondo il Piano HACCP.</p> <p>Spazi esterni.</p> <p>Il Nido Integrato dispone in modo esclusivo di un giardino recintato e attrezzato con zone d'ombra (gazebo e alberi), pavimentazione antitrauma e fondo erboso. I giochi sono a norma di legge.</p> <p>L'accesso al Nido avviene attraverso un'area recintata in comune con la Scuola dell'Infanzia dove è predisposto uno spazio per lo stazionamento dei passeggeri.</p> <p>I giochi presenti in questa area sono omologati per l'età dei bambini della Scuola dell'Infanzia, ma è consentito ai genitori che lo desiderano, di soggiornarvi dopo l'orario scolastico dalle ore 16.00 alle ore 17.30.</p>
Servizi aggiuntivi	La struttura offre ai bambini iscritti la possibilità di frequentare anche nelle prime tre settimane del mese di luglio.

FAVARO VENETO

Asilo nido



Nome del servizio	ASILO NIDO CUCCIOLO
Indirizzo e contatti	Via Passo S. Boldo 29, Favaro Veneto, tel. 041/632778 email: cucciolo.nidofavaro@comune.venezia.it
Tipologia	Asilo nido
Legale rappresentante	Dirigente: ing. S. Grandese
Coordinatore pedagogico	Dott.ssa A. Patron alessandra.patron@comune.venezia.it
Fascia di età dell'utenza	0-3 anni
Orario e periodo di apertura annuale	Dal lunedì al venerdì, dalle ore 7.30 alle ore 17.00, indicativamente dalla seconda settimana di settembre al 30 giugno con interruzioni secondo il calendario scolastico regionale.
La giornata tipo (orari delle routines)	<p>La cucina è interna con cuoco che segue il menù stagionale indicato dall'AULSS3 Serenissima. E' previsto il riposo pomeridiano dalle 13.00 alle 15.00. Per i bambini fino ad un anno di età è previsto il riposo anche al mattino secondo l'esigenza dei piccoli.</p> <p>Orari della giornata tipo:</p> <p>ore 07.30 – 09.00: accoglienza ore 09.00 – 10.00: merenda e cambio ore 10.00 – 11.00: gioco/attività ore 11.15 – 12.15: pranzo uscita dopo il pranzo dalle ore 12.30 alle 13.00 ore 12.15 – 13.00: cambio e relax ore 13.00 – 15.00: riposo ore 15.00 – 15.30: merenda ore 15.30 – 17.00: gioco libero e uscita</p>
Offerta educativa	In base ai percorsi formativi offerti al personale educatore, viene elaborato il POF . In particolare quest'anno l'attenzione è stata rivolta al tema del colloquio con le famiglie e per i bambini si sono attivate esperienze di laboratori pratici grafico pittorici-manipolativi sviluppati con obiettivi differenti in base all'età.

Modalità e periodi per effettuare l'iscrizione	La domanda di iscrizione dev'essere compilata on line sul sito WEB del Comune o tramite il link diretto dal Comune a Portale Scuole http://www.comune.venezia.it/portale-scuole a partire dai primi di gennaio di ogni anno per la prima graduatoria e da luglio a fine novembre per la seconda graduatoria. Le date specifiche vengono definite ogni anno all'interno del bando per le iscrizioni agli asili nido.
Possibilità di visita ai servizi	Ogni anno è previsto l' open day indicativamente fra gennaio e marzo. Lo scopo è quello di presentare ai genitori il servizio educativo illustrando l'organizzazione e la proposta educativa e con la possibilità di visitare gli spazi interni.
Modalità di inserimento	Gli inserimenti sono preceduti da una riunione presso il nido di riferimento (assemblea dei nuovi iscritti). Il collegio docenti predispone quindi, il calendario degli inserimenti. L'inserimento al nido sarà graduale, di norma avviene nell'arco di due settimane. Le modalità di inserimento saranno definite dal collegio docenti.
Personale: mansioni rapporto numerico educatore/bambino	Il rapporto numerico educatore/bambino è quello previsto per regolamento 1 a 6.
N° utenti	Il servizio accoglie fino a 40 bambini suddivisi in due sezioni (piccoli, medi/grandi).
Spazi	L'organizzazione degli spazi educativi parte da una ricerca e riflessione che tutto il gruppo educativo svolge insieme. Gli spazi sono pensati per rispondere ai bisogni dei bambini.
Servizi aggiuntivi	Il servizio di nido estivo è previsto nel mese di luglio in accorpamento con altri nidi comunali.
Differenziazione dell'offerta	Non sono previsti posti a part-time.

Nido in famiglia



Nome del servizio	ZIGO ZAGO
Indirizzo e contatti	Via Ca Solaro 110/A, Mestre Favaro tel. 340-3230244 oppure 329-3220801
Tipologia	Nido in famiglia
Legale rappresentante	Dott.ssa S. Meneghelo
Coordinatore pedagogico	Dott.ssa M. Truccolo
Fascia di età dell'utenza	3 mesi-3 anni
Orario e periodo di apertura annuale	8.00-16.00
La giornata tipo (orari delle routines)	Orari della giornata tipo : orario di entrata e uscita flessibile ore 09.30: merenda ore 11.45: pranzo (mensa interna, alimenti freschi e personalizzati in fase di svezzamento) orario del riposo pomeridiano flessibile ore 16.00: merenda orari del cambio personalizzati orario di entrata e uscita flessibile
Offerta educativa	Gioco libero, lettura, manipolazione materiali vari e di uso comune, travasi, impasti biscotti e pizza, musica, esercizi di motricità, giochi all'aperto, cura dell'orto, cura di sé.
Modalità e periodi per effettuare l'iscrizione	Tutto l'anno in base alla disponibilità dei posti.
Possibilità di visita ai servizi	Su appuntamento.
Modalità di inserimento	Graduale in relazione al bambino.
Personale: mansioni rapporto numerico educatore/bambino	Collaboratrice educativa 1/6 bambini.
N° utenti	6 bambini contemporaneamente.
Differenziazione dell'offerta	Eventualmente su richiesta. Personalizzazione della frequenza.

Nido integrato



Nome del servizio	NIDO INTEGRATO "L'EMMANUELE" E SCUOLA DELL'INFANZIA "G. FRANCHIN"
Indirizzo e contatti	Via Asti 1, Tessera - Venezia Tel. 041.2619090, Cell. 349 8157097 Email: smtessera@gmail.com
Tipologia	Nido Integrato
Legale rappresentante	Dal Molin Don Lionello
Coordinatore pedagogico	Dott.ssa G. Pesce (coordinatrice didattica) Dott. R. Stellan (coordinatore pedagogico)
Fascia di età dell'utenza	12 mesi-3 anni
Orario e periodo di apertura annuale	Il nido è aperto dalle 7.30 alle 16.00, da inizio settembre alla terza settimana di luglio; la scuola dell'infanzia dai primi di settembre a fine giugno.
La giornata tipo (orari delle routines)	Orari della giornata tipo : ore 07.30 – 09.00: accoglienza ore 09.00 – 09.30: merenda ore 09.30 – 10.00: cambio e igiene personale ore 10.00 – 11.00: gioco/attività ore 11.15 – 12.00: pranzo ore 12.00 – 12.30: cambio e relax ore 12.30 – 14.30/15.00: riposo ore 15.00 – 15.30: merenda e gioco libero ore 15.30 – 16.00: ricongiungimento e uscita
Offerta educativa	Psicomotricità relazionale effettuata da cooperativa esterna; attività manipolative; uscite nel territorio e collaborazione con varie attività presenti nel territorio; percorsi sensoriali sia interni che esterni.
Modalità e periodi per effettuare l'iscrizione	Le iscrizioni all'asilo di accettazione in segreteria tutto l'anno; le iscrizioni della scuola dell'infanzia si accettano in segreteria nei mesi di gennaio e febbraio. In caso di ulteriori posti disponibili, la scuola accetta iscrizioni anche durante gli altri mesi dell'anno scolastico.
Possibilità di visita ai servizi	E' possibile visitare la struttura tutto l'anno previo appuntamento telefonico oppure nei giorni di open day .
Modalità di inserimento	L'ambientamento utilizzato è breve e condotto nel grande gruppo: ai genitori è richiesta la disponibilità di una settimana.

	L'ambientamento della scuola dell'infanzia segue le stesse modalità.
Personale: mansioni rapporto numerico educatore/bambino	Il nido è autorizzato per 24 posti + il 20%. Il personale impiegato è assunto seguendo il rapporto di legge di 1 a 8 bambini + il 20%. La scuola dell'infanzia è autorizzata per 64 bambini. Il personale impiegato è assunto seguendo il rapporto numerico di 1 a 29 bambini. Sono presenti n. 2 ausiliarie e n. 1 cuoca.
N° utenti	L'asilo nido accoglie 24 bambini; la scuola dell'infanzia accoglie 58 bambini.
Spazi	Spazi del nido: accoglienza con armadietti, stanza nanne, corridoio, stanza attività, bagno e stanza per il gioco libero (con piscina di palline) e per l'attività di psicomotricità. Spazio Infanzia: 2 sezioni, 1 stanza laboratorio/gioco, corridoio, bagno. Il nido e la scuola dell'infanzia condividono la sala da pranzo (i bambini mangiano in due turni), il salone e il giardino.
Servizi aggiuntivi	Cucina interna.



Nome del servizio	NIDO INTEGRATO "S. ANTONIO"
Indirizzo e contatti	Via Orlanda 139, Campalto, Venezia. Email: asilosantantonio@virgilio.it tel. 0415420217
Tipologia	Nido Integrato
Legale rappresentante	Don Massimo Cadamuro
Coordinatore pedagogico	Dott.ssa C. Scarpa (coordinatrice) Dott.ssa M. Vanin (pedagogista)
Fascia di età dell'utenza	12-36 mesi
Orario e periodo di apertura annuale	Aperto dalle ore 7.45 alle ore 16.00. Da inizio settembre alla fine di luglio.
La giornata tipo (orari delle routines)	Orari della giornata tipo: ore 07.45 – 09.00: accoglienza e gioco libero ore 09.00 – 09.30: merenda e igiene personale ore 09.30 – 10.00: canti e gioco libero ore 10.00 – 11.00: gioco/attività di gruppo ore 11.00 – 11.30: igiene personale e cambio ore 11.30 – 12.00: preghiera e pranzo possibilità uscita dopo il pranzo ore 12.30 ore 12.30 – 13.00: relax ore 13.00 – 15.00: riposo ore 15.00 – 15.15: igiene personale e cambio ore 15.15 – 15.30: merenda ore 15.30 – 16.00: ricongiungimento e uscita
Offerta educativa	Le principali tipologie di attività proposte sono: - attività motorie - attività di manipolazione - attività euristiche - attività espressive e linguistiche - attività ludiche - attività di gruppo
Modalità e periodi per effettuare l'iscrizione	La domanda d'inserimento in graduatoria può essere fatta in qualsiasi momento. Le chiamate vengono effettuate nel mese di febbraio per gli inserimenti del settembre successivo secondo i criteri previsti dal regolamento.
Possibilità di visita ai servizi	È possibile visitare il servizio, tutto l'anno, previo appuntamento.

Modalità di inserimento	L'inserimento, prevede la presenza di un genitore per alcuni giorni, si realizza per piccoli gruppi o singolarmente, con gradualità.
Personale: mansioni rapporto numerico educatore/bambino	3 educatrici (rapporto numerico 1:8) 1 coordinatrice 1 pedagoga esterna 1 cuoca 2 ausiliarie
N° utenti	Il servizio accoglie 24 bambini dai 12 ai 36 mesi con 3 educatrici.
Spazi	Gli spazi sono: sala attività, stanza nanna, salone polifunzionale, sala da pranzo, bagno, giardino.
Differenziazione dell'offerta	A richiesta: anticipo entrata ore 7.30 o/e posticipo uscita ore 16.30.

MARGHERA

Asilo nido



Nome del servizio	ASILO NIDO CAPPUCETTO ROSSO
Indirizzo e contatti	Via Rossetti 4, Marghera, tel. 041/041923764 email: cappuccettorosso@comune.venezia.it
Tipologia	Asilo nido
Legale rappresentante	Dirigente: ing. S. Grandese
Coordinatore pedagogico	Dott.ssa C. Carbonin claudia.carbonin@comune.venezia.it
Fascia di età dell'utenza	0-3 anni
Orario e periodo di apertura annuale	Dal lunedì al venerdì, dalle ore 7.30 alle ore 17.00, indicativamente dalla seconda settimana di settembre al 30 giugno con interruzioni secondo il calendario scolastico regionale.
La giornata tipo (orari delle routine)	<p>La cucina è interna con cuoco che segue il menù stagionale indicato dall'AULSS3 Serenissima. E' previsto il riposo pomeridiano dalle 13.00 alle 15.00. Per i bambini fino ad un anno di età è previsto il riposo anche al mattino secondo l'esigenza dei piccoli.</p> <p>Orari della giornata tipo:</p> <p>ore 07.30 – 09.00: accoglienza ore 09.00 – 10.00: merenda e cambio ore 10.00 – 11.00: gioco/attività ore 11.15 – 12.15: pranzo ore 12.15 – 13.00: cambio e relax ore 13.00 – 15.00: riposo ore 15.00 – 15.30: merenda ore 15.30 – 17.00: gioco libero e uscita</p>
Offerta educativa	<p>In base ai percorsi formativi offerti al personale educatore, viene elaborato il POF. In particolare quest'anno l'attenzione degli educatori è stata rivolta al tema del colloquio con le famiglie e per i bambini si sono proposti laboratori tematici all'interno dell'ambientazione del bosco.</p> <p>Si sono utilizzate tecniche e materiali diversi stimolando la sperimentazione e la scoperta dei bambini che a seconda delle diverse età hanno esplorato attraverso i cinque sensi quanto proposto nel laboratorio.</p>

Modalità e periodi per effettuare l'iscrizione	<p>La domanda di iscrizione dev'essere compilata on line sul sito WEB del Comune o tramite il link diretto dal Comune a Portale Scuole http://www.comune.venezia.it/portale-scuole a partire dai primi di gennaio di ogni anno per la prima graduatoria e da luglio a fine novembre per la seconda graduatoria.</p> <p>Le date specifiche vengono definite ogni anno all'interno del bando per le iscrizioni agli asili nido.</p>
Possibilità di visita ai servizi	Ogni anno è previsto l' open day indicativamente fra gennaio e marzo. Lo scopo è quello di presentare ai genitori il servizio educativo illustrando la proposta educativa e con la possibilità di visitare gli spazi.
Modalità di inserimento	Gli inserimenti sono preceduti da una riunione di presentazione presso il nido (assemblea dei nuovi iscritti).Ogni genitore viene poi inviato ad un colloquio di conoscenza prima dell'inserimento vero e proprio. L'inserimento al nido sarà graduale e progressivo, di norma avviene nell'arco di due settimane. Le modalità di inserimento, a seconda della numerosità dei gruppi di bambini da inserire, sono definite dal collegio docenti che predispone quindi il calendario degli inserimenti entro la prima settimana di settembre.
Personale: mansioni rapporto numerico educatore/bambino	Il rapporto numerico educatore/bambino è quello previsto per regolamento 1 a 6.
N° utenti	Il servizio accoglie fino a 40 bambini suddivisi in due sezioni (piccoli, medi/grandi).
Spazi	L'organizzazione degli spazi educativi parte da una ricerca e riflessione che tutto il gruppo educativo svolge insieme per rispondere ai bisogni dei bambini.
Servizi aggiuntivi	Nel mese di aprile è possibile fare richiesta per il servizio estivo che si svolge nel mese di luglio presso la sede accorpata del nido Girasole, con priorità di accesso per i genitori lavoratori.
Differenziazione dell'offerta	Sono previsti posti a part-time.



Nome del servizio	ASILO NIDO COLIBRI'
Indirizzo e contatti	Via Scarsellini 36, Marghera, tel. 041/925138 email: colibri@comune.venezia.it
Tipologia	Asilo nido
Legale rappresentante	Dirigente: ing. S. Grandese
Coordinatore pedagogico	Dott.ssa C. Carbonin claudia.carbonin@comune.venezia.it
Fascia di età dell'utenza	0-3 anni
Orario e periodo di apertura annuale	Dal lunedì al venerdì, dalle ore 7.30 alle ore 17.00, indicativamente dalla seconda settimana di settembre al 30 giugno con interruzioni secondo il calendario scolastico.
La giornata tipo (orari delle routines)	<p>La cucina è interna con cuoco che segue il menù stagionale indicato dall'AULSS3 Serenissima. E' previsto il riposo pomeridiano dalle 13.00 alle 15.00. Per i bambini fino ad un anno di età è previsto il riposo anche al mattino secondo l'esigenza dei piccoli.</p> <p>Orari della giornata tipo</p> <p>ore 07.30 – 09.00: accoglienza ore 09.00 – 10.00: merenda e cambio ore 10.00 – 11.00: gioco/attività ore 11.15 – 12.15: pranzo ore 12.15 – 13.00: cambio e relax ore 13.00 – 15.00: riposo ore 15.00 – 15.30: merenda ore 15.30 – 17.00: gioco libero e uscita</p>
Offerta educativa	In base ai percorsi formativi offerti al personale educatore, viene elaborato il POF . In particolare quest'anno l'attenzione è stata rivolta al tema del colloquio con le famiglie e per i bambini si è proposto un percorso narrativo, accompagnati dal racconto "L'albero vanitoso", con laboratori sensoriali e di esplorazione all'interno del succedersi delle stagioni.
Modalità e periodi per effettuare l'iscrizione	La domanda di iscrizione dev'essere compilata on line sul sito WEB del Comune o tramite il link diretto dal Comune a Portale Scuole http://www.comune.venezia.it/portale-scuole a partire dai primi di gennaio di ogni anno per la prima graduatoria e da luglio a fine novembre per la seconda graduatoria. Le date specifiche vengono definite ogni anno all'interno del bando per le iscrizioni agli asili nido.

Possibilità di visita ai servizi	Ogni anno è previsto l' open day indicativamente fra gennaio e marzo. Lo scopo è quello di presentare ai genitori il servizio educativo illustrando l'organizzazione e la proposta educativa e con la possibilità di visitare gli spazi interni.
Modalità di inserimento	Gli inserimenti sono preceduti da una riunione di presentazione presso il nido (assemblea dei nuovi iscritti). Ogni genitore viene poi invitato ad un colloquio di conoscenza prima dell'inserimento vero e proprio. L'inserimento al nido sarà graduale e progressivo, di norma avviene nell'arco di due settimane. Le modalità di inserimento, a seconda della numerosità dei gruppi di bambini da inserire, sono definite dal collegio docenti che predispone quindi, il calendario degli inserimenti entro la prima settimana di settembre.
Personale: mansioni rapporto numerico educatore/bambino	Il rapporto numerico educatore/bambino è quello previsto per regolamento 1 a 6.
N° utenti	Il servizio accoglie fino a 60 posti suddivisi in tre sezioni (piccoli, medi e grandi).
Spazi	L'organizzazione degli spazi educativi parte da una ricerca e riflessione che tutto il gruppo educativo svolge insieme per rispondere ai bisogni dei bambini.
Servizi aggiuntivi	Nel mese di aprile è possibile fare richiesta per il servizio estivo che si svolge nel mese di luglio presso la sede accorpata del nido Girasole, con priorità di accesso per i genitori lavoratori.
Differenziazione dell'offerta	Non sono previsti posti a part-time.



Nome del servizio	ASILO NIDO GIRASOLE
Indirizzo e contatti	Piazzale Sirtori 6/A, Marghera, tel. 041/928886 email: girasole@comune.venezia.it
Tipologia	Asilo nido
Legale rappresentante	Dirigente: ing. S. Grandese
Coordinatore pedagogico	Dott.ssa C. Carbonin claudia.carbonin@comune.venezia.it
Fascia di età dell'utenza	0-3 anni
Orario e periodo di apertura annuale	Dal lunedì al venerdì, dalle ore 7.30 alle ore 17.00, indicativamente dalla seconda settimana di settembre al 30 giugno con interruzioni secondo il calendario scolastico regionale.
La giornata tipo (orari delle routines)	<p>La cucina è interna con cuoco che segue il menù stagionale indicato dall'AULSS3 Serenissima.</p> <p>E' previsto il riposo pomeridiano dalle 13.00 alle 15.00. Per i bambini fino ad un anno di età è previsto il riposo anche al mattino secondo l'esigenza dei piccoli.</p> <p>Orari della giornata tipo:</p> <p>ore 07.30 – 09.00: accoglienza ore 09.00 – 10.00: merenda e cambio ore 10.00 – 11.00: gioco/attività ore 11.15 – 12.15: pranzo ore 12.15 – 13.00: cambio e relax ore 13.00 – 15.00: riposo ore 15.00 – 15.30: merenda ore 15.30 – 17.00: uscita</p>
Offerta educativa	In base ai percorsi formativi offerti al personale educatore, viene elaborato il POF . In particolare quest'anno l'attenzione degli educatori è stata rivolta al tema del colloquio con le famiglie e per i bambini si è proposto un percorso manipolativo ed espressivo multimaterico differenziato in base alle caratteristiche del gruppo di bambini.
Modalità e periodi per effettuare l'iscrizione	La domanda di iscrizione dev'essere compilata on line sul sito WEB del Comune o tramite il link diretto dal Comune a Portale Scuole http://www.comune.venezia.it/portale-scuole a partire dai primi di gennaio di ogni anno per la prima graduatoria e da luglio a fine novembre per la seconda graduatoria.

	Le date specifiche vengono definite ogni anno all'interno del bando per le iscrizioni agli asili nido.
Possibilità di visita ai servizi	Ogni anno è previsto l' open day indicativamente fra gennaio e marzo. Lo scopo è quello di presentare ai genitori il servizio educativo illustrando l'organizzazione e la proposta educativa e con la possibilità di visitare gli spazi interni.
Modalità di inserimento	Gli inserimenti sono preceduti da una riunione di presentazione presso il nido (assemblea dei nuovi iscritti). L'inserimento al nido sarà graduale e progressivo, di norma avviene nell'arco di due settimane. Le modalità di inserimento, a seconda della numerosità dei gruppi di bambini da inserire, sono definite dal collegio docenti che predispone quindi un calendario degli inserimenti entro la prima settimana di settembre.
Personale :mansioni rapporto numerico educatore/bambino	Il rapporto numerico educatore/bambino è quello previsto per regolamento 1 a 6.
N° utenti	Il servizio accoglie fino a 50 bambini suddivisi in due sezioni (piccoli, grandi).
Spazi	L'organizzazione degli spazi educativi parte da una ricerca e riflessione che tutto il gruppo educativo svolge insieme per rispondere ai bisogni dei bambini.
Servizi aggiuntivi	Nel mese di aprile è possibile fare richiesta per il servizio estivo che si svolge nel mese di luglio presso la sede del nido Girasole, in accorpamento con altri due nidi, con priorità di accesso per i genitori lavoratori.
Differenziazione dell'offerta	Non sono previsti posti a part-time.

Nido aziendale



Nome del servizio	NIDO AZIENDALE ARCOBALENO
Indirizzo e contatti	Via De Marchi 18, Marghera. tel. nido 3356699897 tel. Referente 3481551155
Tipologia	Nido aziendale (il nido è rivolto principalmente ai figli dei dipendenti, ma può accogliere anche esterni).
Legale rappresentante	Cooperativa Castel Monte: dott. G. Possagnolo
Coordinatore	Coordinatore interno: dott. S. Bessega Referente pedagogica: dott.ssa M. C. Brunello
Fascia di eta' dell'utenza	3 mesi-36 mesi
Orari e periodo di apertura annuale	8.00/17.00
La giornata tipo (orari delle routine)	Orari della giornata tipo : ore 08.00 – 09.00: entrata ore 09.00 – 10.00: igiene personale e merenda ore 10.00 – 11.00: attività didattica/riposino ore 11.00 – 12.00: pranzo (servizio catering) ore 12.00 – 13.00: igiene personale e uscita ore 13.00 – 15.00: riposino ore 15.00 – 17.00: igiene personale, gioco e uscita
Offerta educativa	Laboratori: lettura, pittura, manipolazione, sensoriale, psicomotricità.
Modalità e periodi per effettuare l'iscrizione	Iscrizioni aperte tutto l'anno – telefonare per prendere appuntamento.
Possibilità di visita ai servizi	Su appuntamento.
Modalità di inserimento	Due settimane di inserimento.
Personale (mansioni e rapp. numerico educatore/bambino)	3 educatrici e 2 ausiliarie. Rapporto 1/6 per i lattanti. Rapporto 1/8 per semi-divezzi/divezzi.
Utenti, spazi	Al 5.06.2018, 20 iscritti.
Servizi aggiuntivi	Possibilità di prolungamento di servizio e centri estivi nel mese di agosto.
Differenziazione dell'offerta	Previste 3 uscite: ore 13.00 (part-time); ore 16.00 (full-time); ore 17.00 (full-time).

Nido in famiglia



Nome del servizio	L'ARCOBALENO
Indirizzo e contatti	Piazzale Giuriati 7, Marghera Tel: 3498346546 oppure 3293220801
Tipologia	Nido in famiglia
Legale rappresentante	Dott. N. Ometo
Coordinatore pedagogico	Dott.ssa M. Truccolo
Fascia di età dell'utenza	3 mesi-3 anni
Orario e periodo di apertura annuale	Tutto l'anno escluso agosto, dalle ore 7.30 alle 16.30.
La giornata tipo (orari delle routines)	Orari della giornata tipo : orario di entrata e uscita flessibile ore 09.30: merenda ore 11.45: pranzo (mensa interna, alimenti freschi e personalizzati in fase di svezzamento) orario del riposo pomeridiano flessibile ore 16.00: merenda orari del cambio personalizzati
Offerta educativa	Gioco libero, lettura, manipolazione materiali vari e di uso comune, travasi, impasti biscotti e pizza, musica, esercizi di motricità, giochi all'aperto, cura dell'orto, cura di sé.
Modalità e periodi per effettuare l'iscrizione	Tutto l'anno in base alla disponibilità dei posti.
Possibilità di visita ai servizi	Su appuntamento.
Modalità di inserimento	Graduale in relazione al bambino.
Personale: mansioni, rapporto numerico educatore/bambino	Collaboratrice educativa 1/6 bambini.
N° utenti	6 bambini contemporaneamente.
Servizi aggiuntivi	Eventualmente su richiesta.

Nido integrato



Nome del servizio	SCUOLA DELL'INFANZIA E NIDO INTEGRATO "S. PIO X"
Indirizzo e contatti	Via Elio 1, Ca' Sabbioni, Venezia email: scuolasanpiox@virgilio.it, tel. 041710667
Tipologia	Nido Integrato
Legale rappresentante	Dott. C. Riato
Coordinatore pedagogico	Dott.ssa A. Milan
Fascia di età dell'utenza	12-36 mesi
Orario e periodo di apertura	7.45-16.00, da settembre a luglio.
La giornata tipo (orari delle routines)	Orari della giornata tipo : ore 07.45 – 09.00: accoglienza ore 09.15 – 10.00: merenda, igiene e cambio ore 10.00 – 11.15: attività ore 11.15 – 11.45: igiene personale ore 11.45 - 12.55: pranzo (mensa interna) ore 12.45 – 13.00: eventuale prima uscita ore 13.00 – 15.00: riposo ore 15.00 – 15.45: igiene personale e merenda ore 15.45 – 16.00: ricongiungimento e uscita
Offerta educativa	Progetto ponte, psicomotricità.
Modalità e periodi per effettuare l'iscrizione	Tutto l'anno, compilando apposito modulo (presente nel sito o presso la sede) con cauzione di € 100.
Possibilità di visita ai servizi	Previo appuntamento telefonico.
Modalità di inserimento	Primi due giorni 1 ora con figura di riferimento, 3 giorni distacco di ½ ora , 4/5 giorni 2 ore da solo (l'inserimento si pianifica con la famiglia).
Personale: mansioni, rapp. numerico educatore/bambino	2 educatrici full time, 8 bambini per educatrici, 1 ausiliaria e una cuoca.
N° utenti	Massimo 19 bambini.
Servizi aggiuntivi	Su richiesta possibilità di anticipo alle ore 7.30 e di posticipo fino alle ore 16.30.
Differenziazione dell'offerta	Part-time ore 7.45-13.00; full time ore 7.45-16.00.

Servizi integrativi e sperimentali per la prima infanzia (spazio cuccioli)



Nome del servizio	SPAZIO CUCCIOLI "LA SORGENTE"
Indirizzo e contatti	Via Dell'Erba 40, Malcontenta, Marghera Tel: 041/5470036 Email: lasorgente@comune.venezia.it
Tipologia	Spazio Cuccioli (servizio innovativo, L.n. 285/97).
Legale rappresentante del gestore	Dirigente: ing. S. Grandese
Coordinatore pedagogico	Dott.ssa C. Carbonin claudia.carbonin@comune.venezia.it
Fascia di età dell'utenza	12-36 mesi
Orario e periodo di apertura annuale	Dal lunedì al venerdì, dalle ore 8.00 alle ore 13.00, indicativamente dalla seconda settimana di settembre al 30 giugno con interruzioni secondo il calendario scolastico regionale.
La giornata tipo (orari delle routines)	Orari della giornata tipo : ore 08.00 – 09.00: accoglienza ore 09.00 – 11.00: gioco/attività ore 11.00 – 11.30: merenda e cambio ore 11.30 – 13.00: gioco/attività
Offerta educativa	In base ai percorsi formativi offerti al personale educatore, viene elaborato il POF . In particolare quest'anno l'attenzione degli educatori è stata rivolta al tema del colloquio con le famiglie e per i bambini si è proposto un percorso laboratoriale in continuità con la scuola dell'infanzia "La Sorgente" condividendone lo sfondo narrativo e le attività di esplorazione in ambiente naturale calendarizzate tutto l'anno.
Modalità e periodi per effettuare l'iscrizione	La domanda di iscrizione dev'essere compilata on line sul sito WEB del Comune o tramite il link diretto dal Comune a Portale Scuole http://www.comune.venezia.it/portale-scuole a partire dai primi di gennaio di ogni anno per la prima graduatoria e da luglio a fine novembre per la seconda graduatoria. Le date specifiche vengono definite ogni anno all'interno del bando per le iscrizioni agli asili nido.

Possibilità di visita ai servizi	Ogni anno è previsto l'open day nel mese di febbraio-marzo. Lo scopo è quello di presentare ai genitori il servizio educativo illustrando l'organizzazione e la proposta educativa e con la possibilità di visitare gli spazi interni.
Modalità di inserimento	Gli inserimenti sono preceduti da una riunione di presentazione presso la scuola dell'infanzia (assemblea dei nuovi iscritti). Ogni genitore viene poi inviato ad un colloquio di conoscenza prima dell'inserimento vero e proprio. L'inserimento al nido sarà graduale e progressivo, di norma avviene nell'arco di due settimane. Le modalità di inserimento, a seconda della numerosità del gruppo di bambini da inserire, sono definite entro la prima settimana di settembre.
Personale: mansioni rapporto numerico educatore/bambino	1 educatore.
N° utenti	Il servizio accoglie fino a 8 bambini da 12 a 36 mesi.
Spazi	L'organizzazione degli spazi educativi parte da una ricerca e riflessione condivisa che gli educatori sviluppano proprio nell'ambito della formazione. Gli spazi sono pensati per rispondere ai bisogni dei bambini.
Servizi aggiuntivi	Nel mese di aprile è possibile fare richiesta per il servizio estivo che si svolge nel mese di luglio presso la sede accorpata del nido Girasole, con priorità di accesso per i genitori lavoratori.

MESTRE, CARPENEDO

Asilo nido



Nome del servizio	ASILO NIDO CHIOCCIOLA
Indirizzo e contatti	Via A. Costa 8, Mestre, tel. 041/050848 email: chiocciola@comune.venezia.it
Tipologia	Asilo nido
Legale rappresentante	Dirigente: ing. S. Grandese
Coordinatore pedagogico	Dott.ssa M. L. Da Silva mariellelisie.dasilva@comune.venezia.it
Fascia di età dell'utenza	0-3 anni
Orario e periodo di apertura annuale	Dal lunedì al venerdì, dalle ore 7.30 alle ore 17.00, indicativamente dalla seconda settimana di settembre al 30 giugno con interruzioni secondo il calendario scolastico regionale.
La giornata tipo (orari delle routines)	<p>La cucina è interna con cuoco che segue il menù stagionale indicato dall'AULSS3 Serenissima. E' previsto il riposo pomeridiano dalle 13.00 alle 15.00. Per i bambini fino ad un anno di età è previsto il riposo anche al mattino secondo l'esigenza dei piccoli.</p> <p>Orari della giornata tipo:</p> <p>ore 07.30 – 09.00: accoglienza ore 09.00 – 10.00: merenda e cambio ore 10.00 – 11.00: gioco/attività ore 11.15 – 12.15: pranzo ore 12.15 – 13.00: cambio e relax ore 13.00 – 15.00: riposo ore 15.00 – 15.30: merenda ore 15.30 – 17.00: gioco libero e uscita</p>
Offerta educativa	In base ai percorsi formativi offerti al personale educatore, viene elaborato il POF . In particolare quest'anno l'attenzione è stata rivolta al tema del colloquio con le famiglie e per i bambini si sono attivate esperienze di laboratori pratici grafico pittorici-manipolativi sviluppati con obiettivi differenti in base all'età.

Modalità e periodi per effettuare l'iscrizione	La domanda di iscrizione dev'essere compilata on line sul sito WEB del Comune o tramite il link diretto dal Comune a Portale Scuole http://www.comune.venezia.it/portale-scuole a partire dai primi di gennaio di ogni anno per la prima graduatoria e da luglio a fine novembre per la seconda graduatoria. Le date specifiche vengono definite ogni anno all'interno del bando per le iscrizioni agli asili nido.
Possibilità di visita ai servizi	Ogni anno è previsto l' open day indicativamente fra gennaio e marzo. Lo scopo è quello di presentare ai genitori il servizio educativo illustrando la proposta educativa e con la possibilità di visitare gli spazi.
Modalità di inserimento	Gli inserimenti sono preceduti da una riunione presso il nido di riferimento (assemblea dei nuovi iscritti). Il collegio docenti predispone quindi il calendario degli inserimenti. L'inserimento al nido sarà graduale, di norma avviene nell'arco di due settimane. Le modalità di inserimento vengono definite dal collegio docenti.
Personale: mansioni rapporto numerico educatore/bambino	Il rapporto numerico educatore/bambino è quello previsto per regolamento 1 a 6.
N° utenti	Il servizio accoglie fino a 40 bambini suddivisi in due sezioni (piccoli, medi/grandi).
Spazi	L'organizzazione degli spazi educativi parte da una ricerca e riflessione che tutto il gruppo educativo svolge insieme. Gli spazi sono pensati per rispondere ai bisogni dei bambini.
Servizi aggiuntivi	Il servizio di nido estivo è previsto nel mese di luglio in accorpamento con altri nidi comunali.
Differenziazione dell'offerta	Non sono previsti posti a part-time.



Nome del servizio	ASILO NIDO COCCINELLA
Indirizzo e contatti	Via Virgilio 8/A, Mestre, tel. 041/615139 email: coccinella@comune.venezia.it
Tipologia	Asilo nido
Legale rappresentante	Dirigente: ing. S. Grandese
Coordinatore pedagogico	Dott.ssa M. L. Da Silva mariellelislie.dasilva@comune.venezia.it
Fascia di età dell'utenza	0-3 anni
Orario e periodo di apertura annuale	Dal lunedì al venerdì, dalle ore 7.30 alle ore 17.00, indicativamente dalla seconda settimana di settembre al 30 giugno con interruzioni secondo il calendario scolastico regionale.
La giornata tipo (orari delle routines)	<p>La cucina è interna con cuoco che segue il menù stagionale indicato dall'AULSS3 Serenissima. E' previsto il riposo pomeridiano dalle 13.00 alle 15.00. Per i bambini fino ad un anno di età è previsto il riposo anche al mattino secondo l'esigenza dei piccoli.</p> <p>Orari della giornata tipo:</p> <p>ore 07.30 – 09.00: accoglienza ore 09.00 – 10.00: merenda e cambio ore 10.00 – 11.00: gioco/attività ore 11.00 – 12.00: pranzo uscita dopo il pranzo dalle ore 12.30 alle 13.00 ore 12.00 – 13.00: cambio e relax ore 13.00 – 15.00: riposo ore 15.00 – 15.30: merenda ore 15.30 – 17.00: gioco libero e uscita</p>
Offerta educativa	In base ai percorsi formativi offerti al personale educatore, viene elaborato il POF . In particolare quest'anno l'attenzione è stata rivolta al tema del colloquio con le famiglie e per i bambini si sono attivate esperienze di laboratori pratici grafico pittorici-manipolativi sviluppati con obiettivi differenti in base all'età.
Modalità e periodi per effettuare l'iscrizione	La domanda di iscrizione dev'essere compilata on line sul sito WEB del Comune o tramite il link diretto dal Comune a Portale Scuole http://www.comune.venezia.it/portale-scuole a partire dai primi di gennaio di ogni anno per la prima graduatoria e da luglio a fine novembre per la seconda

	graduatoria. Le date specifiche vengono definite ogni anno all'interno del bando per le iscrizioni agli asili nido.
Possibilità di visita ai servizi	Ogni anno è previsto l' open day indicativamente fra gennaio e marzo. Lo scopo è quello di presentare ai genitori il servizio educativo illustrando la proposta educativa e con la possibilità di visitare gli spazi.
Modalità di inserimento	Gli inserimenti sono preceduti da una riunione presso il nido di riferimento (assemblea dei nuovi iscritti). Il collegio docenti predispone quindi, il calendario degli inserimenti. L'inserimento al nido sarà graduale, di norma avviene nell'arco di due settimane. Le modalità di inserimento vengono definite dal collegio docenti.
Personale: mansioni rapporto numerico educatore/bambino	Il rapporto numerico educatore/bambino è quello previsto per regolamento 1 a 6.
N° utenti	Il servizio ha 40 posti suddivisi in due sezioni (piccoli, medi/grandi).
Spazi	L'organizzazione degli spazi educativi parte da una ricerca e riflessione che tutto il gruppo educativo svolge insieme. Gli spazi sono pensati per rispondere ai bisogni dei bambini.
Servizi aggiuntivi	Il servizio di nido estivo è previsto nel mese di luglio in accorpamento con altri nidi comunali.
Differenziazione dell'offerta	Non sono previsti posti a part-time.



Nome del servizio	ASILO NIDO DRAGHETTO
Indirizzo e contatti	Via S. Trentin 3/A, Mestre, tel. 041/959383 email: draghetto@comune.venezia.it
Tipologia	Asilo nido
Legale rappresentante	Dirigente: ing. S. Grandese
Coordinatore pedagogico	Dott.ssa M. L. Da Silva mariellelislie.dasilva@comune.venezia.it
Fascia di età dell'utenza	0-3 anni
Orario e periodo di apertura annuale	Dal lunedì al venerdì, dalle ore 7.30 alle ore 17.00, indicativamente dalla seconda settimana di settembre al 30 giugno con interruzioni secondo il calendario scolastico regionale.
La giornata tipo (orari delle routines)	<p>La cucina è interna con cuoco che segue il menù stagionale indicato dall'AULSS3 Serenissima. E' previsto il riposo pomeridiano dalle 13.00 alle 15.00. Per i bambini fino ad un anno di età è previsto il riposo anche al mattino secondo l'esigenza dei piccoli.</p> <p>Orari della giornata tipo:</p> <p>ore 07.30 – 09.00: accoglienza ore 09.00 – 10.00: merenda e cambio ore 10.00 – 11.00: gioco/attività ore 11.15 – 12.00: pranzo uscita dopo il pranzo dalle ore 12.30 alle 13.00 ore 12.15 – 13.00: cambio e relax ore 13.00 – 15.00: riposo ore 15.00 – 15.30: merenda ore 15.30 – 17.00: gioco libero e uscita</p>
Offerta educativa	In base ai percorsi formativi offerti al personale educatore, viene elaborato il POF . In particolare quest'anno l'attenzione è stata rivolta al tema del colloquio con le famiglie e per i bambini si sono attivate esperienze di laboratori pratici grafico pittorici-manipolativi sviluppati con obiettivi differenti in base all'età.
Modalità e periodi per effettuare l'iscrizione	La domanda di iscrizione dev'essere compilata on line sul sito WEB del Comune o tramite il link diretto dal Comune a Portale Scuole http://www.comune.venezia.it/portale-scuole a partire dai primi di gennaio di ogni anno per la prima graduatoria e da luglio a fine novembre per la seconda

	<p>graduatoria. Le date specifiche vengono definite ogni anno all'interno del bando per le iscrizioni agli asili nido.</p>
<p>Possibilità di visita ai servizi</p>	<p>Ogni anno è previsto l'open day indicativamente fra gennaio e marzo. Lo scopo è quello di presentare ai genitori il servizio educativo illustrando l'organizzazione e la proposta educativa e con la possibilità di visitare gli spazi interni.</p>
<p>Modalità di inserimento</p>	<p>Gli inserimenti sono preceduti da una riunione presso il nido di riferimento (assemblea dei nuovi iscritti). Il collegio docenti predispone quindi il calendario degli inserimenti. L'inserimento al nido sarà graduale, di norma avviene nell'arco di due settimane. Le modalità di inserimento saranno definite dal collegio docenti.</p>
<p>Personale: mansioni rapporto numerico educatore/bambino</p>	<p>Il rapporto numerico educatore/bambino è quello previsto per regolamento 1 a 6.</p>
<p>N° utenti</p>	<p>Il servizio accoglie fino a 40 bambini suddivisi in due sezioni (piccoli, medi/grandi).</p>
<p>Spazi</p>	<p>L'organizzazione degli spazi educativi parte da una ricerca e riflessione che tutto il gruppo educativo svolge insieme. Gli spazi sono pensati per rispondere ai bisogni dei bambini. Il servizio di nido estivo è previsto nel mese di luglio in accorpamento con altri nidi comunali.</p>
<p>Servizi aggiuntivi</p>	<p>Il servizio di nido estivo è previsto nel mese di luglio in accorpamento con altri nidi comunali.</p>
<p>Differenziazione dell'offerta</p>	<p>Non sono previsti posti a part-time.</p>



Nome del servizio	ASILO NIDO MILLECOLORI
Indirizzo e contatti	Via S. Trentin 3/F, Mestre, tel. 041/5055983 email: millecolori@comune.venezia.it
Tipologia	Asilo nido
Legale rappresentante	Dirigente: ing. S. Grandese
Coordinatore pedagogico	Dott. ssa M. L. Da Silva mariellelislie.dasilva@comune.venezia.it
Fascia di età dell'utenza	0-3 anni
Orario e periodo di apertura annuale	Dal lunedì al venerdì, dalle ore 7.30 alle ore 17.00, indicativamente dalla seconda settimana di settembre al 30 giugno con interruzioni secondo il calendario scolastico regionale.
La giornata tipo (orari delle routines)	La cucina è interna con cuoco che segue il menù stagionale indicato dall'AULSS3 Serenissima. E' previsto il riposo pomeridiano dalle 13.00 alle 15.00. Per i bambini fino ad un anno di età è previsto il riposo anche al mattino secondo l'esigenza dei piccoli. Orari della giornata tipo: ore 07.30 – 09.00: accoglienza ore 09.00 – 10.00: merenda e cambio ore 10.00 – 11.00: gioco/attività ore 11.15 – 12.00: pranzo uscita dopo il pranzo dalle ore 12.30 alle 13.00 ore 12.00 – 13.00: cambio e relax ore 13.00 – 15.00: riposo ore 15.00 – 15.30: merenda ore 15.30 – 17.00: gioco libero e uscita
Offerta educativa	In base ai percorsi formativi offerti al personale educatore, viene elaborato il POF . In particolare quest'anno l'attenzione è stata rivolta al tema del colloquio con le famiglie e per i bambini si sono attivate esperienze di laboratori pratici grafico pittorici-manipolativi sviluppati con obiettivi differenti in base all'età.
Modalità e periodi per effettuare l'iscrizione	La domanda di iscrizione dev'essere compilata on line sul sito WEB del Comune o tramite il link diretto dal Comune a Portale Scuole http://www.comune.venezia.it/portale-scuole a partire dai primi di gennaio di ogni anno per la prima graduatoria e da luglio a fine novembre per la seconda

	graduatoria. Le date specifiche vengono definite ogni anno all'interno del bando per le iscrizioni agli asili nido.
Possibilità di visita ai servizi	Ogni anno è previsto l' open day indicativamente fra gennaio e marzo. Lo scopo è quello di presentare ai genitori il servizio educativo illustrando l'organizzazione e la proposta educativa e con la possibilità di visitare gli spazi interni.
Modalità di inserimento	Gli inserimenti sono preceduti da una riunione presso il nido di riferimento (assemblea dei nuovi iscritti). Il collegio docenti predispone quindi, il calendario degli inserimenti. L'inserimento al nido sarà graduale, di norma avviene nell'arco di due settimane. Le modalità di inserimento saranno definite dal collegio docenti.
Personale: mansioni rapporto numerico educatore/bambino	Il rapporto numerico educatore/bambino è quello previsto per regolamento 1 a 6.
N° utenti	Il servizio fino a 60 bambini suddivisi in tre sezioni (piccoli, medi e grandi).
Spazi	L'organizzazione degli spazi educativi parte da una ricerca e riflessione che tutto il gruppo educativo svolge insieme. Gli spazi sono pensati per rispondere ai bisogni dei bambini.
Servizi aggiuntivi	Il servizio di nido estivo è previsto nel mese di luglio in accorpamento con altri nidi comunali.
Differenziazione dell'offerta	Non sono previsti posti a part-time.



Nome del servizio	ASILO NIDO PINETA
Indirizzo e contatti	Via S. M.Goretti 1, Mestre, tel. 041/9651960 email: pineta@comune.venezia.it
Tipologia	Asilo nido
Legale rappresentante	Dirigente: ing. S. Grandese
Coordinatore pedagogico	Dott.ssa M. L. Da Silva mariellelisie.dasilva@comune.venezia.it
Fascia di età dell'utenza	0-3 anni
Orario e periodo di apertura annuale	Dal lunedì al venerdì, dalle ore 7.30 alle ore 17.00, indicativamente dalla seconda settimana di settembre al 30 giugno con interruzioni secondo il calendario scolastico regionale.
La giornata tipo (orari delle routines)	<p>La cucina è interna con cuoco che segue il menù stagionale indicato dall'AULSS3 Serenissima. E' previsto il riposo pomeridiano dalle 13.00 alle 15.00. Per i bambini fino ad un anno di età è previsto il riposo anche al mattino secondo l'esigenza dei piccoli.</p> <p>Orari della giornata tipo:</p> <p>ore 07.30 – 09.00: accoglienza ore 09.00 – 10.00: merenda e cambio ore 10.00 – 11.00: gioco/attività ore 11.00 – 12.45: pranzo uscita dopo il pranzo dalle ore 12.30 alle 13.00 ore 12.45 – 13.00: cambio e relax ore 13.00 – 15.00: riposo ore 15.00 – 15.30: merenda ore 15.30 – 17.00: gioco libero e uscita</p>
Offerta educativa	In base ai percorsi formativi offerti al personale educatore, viene elaborato il POF . In particolare quest'anno l'attenzione è stata rivolta al tema del colloquio con le famiglie e per i bambini si sono attivate esperienze di laboratori pratici grafico pittorici-manipolativi sviluppati con obiettivi differenti in base all'età.
Modalità e periodi per effettuare l'iscrizione	La domanda di iscrizione dev'essere compilata on line sul sito WEB del Comune o tramite il link diretto dal Comune a Portale Scuole http://www.comune.venezia.it/portale-scuole a partire dai primi di gennaio di ogni anno per la prima graduatoria e da luglio a fine novembre per la seconda graduatoria. Le date specifiche vengono definite ogni anno

	all'interno del bando per le iscrizioni agli asili nido.
Possibilità di visita ai servizi	Ogni anno è previsto l' open day indicativamente fra gennaio e marzo. Lo scopo è quello di presentare ai genitori il servizio educativo illustrando l'organizzazione e la proposta educativa e con la possibilità di visitare gli spazi interni.
Modalità di inserimento	Gli inserimenti sono preceduti da una riunione presso il nido di riferimento (assemblea dei nuovi iscritti).il collegio docenti predispone quindi, il calendario degli inserimenti. L'inserimento al nido sarà graduale, di norma avviene nell'arco di due settimane. Le modalità di inserimento saranno definite dal collegio docenti.
Personale: mansioni rapporto numerico educatore/bambino	Il rapporto numerico educatore/bambino è quello previsto per regolamento 1 a 6.
N° utenti	Il servizio accoglie fino a 40 bambini suddivisi in due sezioni (piccoli, medi/grandi).
Spazi	L'organizzazione degli spazi educativi parte da una ricerca e riflessione che tutto il gruppo educativo svolge insieme. Gli spazi sono pensati per rispondere ai bisogni dei bambini.
Servizi aggiuntivi	Il servizio di nido estivo è previsto nel mese di luglio in accorpamento con altri nidi comunali.
Differenziazione dell'offerta	Non sono previsti posti a part-time.



Nome del servizio	ASILO NIDO PINOCCHIO
Indirizzo e contatti	Via Del Rigo 21/A, Mestre, tel. 041/5340679 email: pinocchio@comune.venezia.it
Tipologia	Asilo nido
Legale rappresentante	Dirigente: ing. S. Grandese
Coordinatore pedagogico	Dott.ssa M. L. Da Silva mariellelisie.dasilva@comune.venezia.it
Fascia di età dell'utenza	0-3 anni
Orario e periodo di apertura annuale	Dal lunedì al venerdì, dalle ore 7.30 alle ore 17.00, indicativamente dalla seconda settimana di settembre al 30 giugno con interruzioni secondo il calendario scolastico regionale.
La giornata tipo (orari delle routines)	<p>La cucina è interna con cuoco che segue il menù stagionale indicato dall'AULSS3 Serenissima. E' previsto il riposo pomeridiano dalle 13.00 alle 15.00. Per i bambini fino ad un anno di età è previsto il riposo anche al mattino secondo l'esigenza dei piccoli.</p> <p>Orari della giornata tipo:</p> <p>ore 07.30 – 09.00: accoglienza ore 09.00 – 10.00: merenda e cambio ore 10.00 – 11.00: gioco/attività ore 11.00 – 12.00: pranzo ore 12.00 – 13.00: cambio e relax ore 13.00 – 15.00: riposo ore 15.00 – 15.30: merenda ore 15.30 – 17.00: gioco libero e uscita</p>
Offerta educativa	In base ai percorsi formativi offerti al personale educatore, viene elaborato il POF . In particolare quest'anno l'attenzione è stata rivolta al tema del colloquio con le famiglie e per i bambini si sono attivate esperienze di laboratori pratici grafico pittorici-manipolativi sviluppati con obiettivi differenti in base all'età.
Modalità e periodi per effettuare l'iscrizione	La domanda di iscrizione dev'essere compilata on line sul sito WEB del Comune o tramite il link diretto dal Comune a Portale Scuole http://www.comune.venezia.it/portale-scuole a partire dai primi di gennaio di ogni anno per la prima graduatoria e da luglio a fine novembre per la seconda

	graduatoria. Le date specifiche vengono definite ogni anno all'interno del bando per le iscrizioni agli asili nido.
Possibilità di visita ai servizi	Ogni anno è previsto l' open day indicativamente fra gennaio e marzo. Lo scopo è quello di presentare ai genitori il servizio educativo illustrando l'organizzazione e la proposta educativa e con la possibilità di visitare gli spazi interni.
Modalità di inserimento	Gli inserimenti sono preceduti da una riunione presso il nido di riferimento (assemblea dei nuovi iscritti). Il collegio docenti predispone quindi il calendario degli inserimenti. L'inserimento al nido sarà graduale, di norma avviene nell'arco di due settimane. Le modalità di inserimento saranno definite dal collegio docenti.
Personale: mansioni rapporto numerico educatore/bambino	Il rapporto numerico educatore/bambino è quello previsto per regolamento 1 a 6.
N° utenti	Il servizio accoglie fino a 40 bambini suddivisi in due sezioni (piccoli, medi/grandi).
Spazi	L'organizzazione degli spazi educativi parte da una ricerca e riflessione che tutto il gruppo educativo svolge insieme. Gli spazi sono pensati per rispondere ai bisogni dei bambini.
Servizi aggiuntivi	Il servizio di nido estivo è previsto nel mese di luglio in accorpamento con altri nidi comunali.
Differenziazione dell'offerta	Non sono previsti posti a part-time.



Nome del servizio	ASILO NIDO POLLICINO
Indirizzo e contatti	Via Penello-Favorita 8, Mestre, tel. 041/942848 email: pollicino@comune.venezia.it
Tipologia	Asilo nido
Legale rappresentante	Dirigente: ing. S. Grandese
Coordinatore pedagogico	Dott.ssa A. Patron alessandra.patron@comune.venezia.it
Fascia di età dell'utenza	0-3 anni
Orario e periodo di apertura annuale	Dal lunedì al venerdì, dalle ore 7.30 alle ore 17.00, indicativamente dalla seconda settimana di settembre al 30 giugno con interruzioni secondo il calendario scolastico regionale.
La giornata tipo (orari delle routines)	La cucina è interna con cuoco che segue il menù stagionale indicato dall'AULSS3 Serenissima. E' previsto il riposo pomeridiano dalle 13.00 alle 15.00. Per i bambini fino ad un anno di età è previsto il riposo anche al mattino secondo l'esigenza dei piccoli. Orari della giornata tipo: ore 07.30 – 09.00: accoglienza ore 09.00 – 10.00: merenda e cambio ore 10.00 – 11.00: gioco/attività ore 11.00 – 12.00: pranzo uscita dopo il pranzo dalle ore 12.15 alle 12.30 ore 12.00 – 13.00: cambio e relax ore 13.00 – 15.00: riposo ore 15.00 – 15.30: merenda ore 15.30 – 17.00: gioco libero e uscita
Offerta educativa	In base ai percorsi formativi offerti al personale educatore, viene elaborato il POF . In particolare quest'anno l'attenzione è stata rivolta al tema del colloquio con le famiglie e per i bambini si sono attivate esperienze di laboratori pratici grafico pittorici-manipolativi sviluppati con obiettivi differenti in base all'età.
Modalità e periodi per effettuare l'iscrizione	La domanda di iscrizione dev'essere compilata on line sul sito WEB del Comune o tramite il link diretto dal Comune a Portale Scuole http://www.comune.venezia.it/portale-scuole a partire dai primi di gennaio di ogni anno per la prima

	graduatoria e da luglio a fine novembre per la seconda graduatoria. Le date specifiche vengono definite ogni anno all'interno del bando per le iscrizioni agli asili nido.
Possibilità di visita ai servizi	Ogni anno è previsto l' open day indicativamente fra gennaio e marzo. Lo scopo è quello di presentare ai genitori il servizio educativo illustrando l'organizzazione e la proposta educativa e con la possibilità di visitare gli spazi interni.
Modalità di inserimento	Gli inserimenti sono preceduti da una riunione presso il nido di riferimento (assemblea dei nuovi iscritti). Il collegio docenti predispone quindi, il calendario degli inserimenti. L'inserimento al nido sarà graduale, di norma avviene nell'arco di due settimane. Le modalità di inserimento saranno definite dal collegio docenti.
Personale: mansioni rapporto numerico educatore/bambino	Il rapporto numerico educatore/bambino è quello previsto per regolamento 1 a 6.
N° utenti	Il servizio accoglie fino a 30 bambini suddivisi in due sezioni (piccoli, medi/grandi).
Spazi	L'organizzazione degli spazi educativi parte da una ricerca e riflessione che tutto il gruppo educativo svolge insieme. Gli spazi sono pensati per rispondere ai bisogni dei bambini.
Servizi aggiuntivi	Il servizio di nido estivo è previsto nel mese di luglio in accorpamento con altri nidi comunali.
Differenziazione dell'offerta	Non sono previsti posti a part-time.



Nome del servizio	ASILO NIDO TRILLI
Indirizzo e contatti	Viale S. Marco 115, Mestre, tel. 041/8941020 email: trilli@comune.venezia.it
Tipologia	Asilo nido
Legale rappresentante	Dirigente: ing. S. Grandese
Coordinatore pedagogico	Dott.ssa M. L. Da Silva mariellelisie.dasilva@comune.venezia.it
Fascia di età dell'utenza	0-3 anni
Orario e periodo di apertura annuale	Dal lunedì al venerdì, dalle ore 7.30 alle ore 17.00, indicativamente dalla seconda settimana di settembre al 30 giugno con interruzioni secondo il calendario scolastico regionale.
La giornata tipo (orari delle routines)	<p>La cucina è interna con cuoco che segue il menù stagionale indicato dall'AULSS3 Serenissima. E' previsto il riposo pomeridiano dalle 13.00 alle 15.00. Per i bambini fino ad un anno di età è previsto il riposo anche al mattino secondo l'esigenza dei piccoli.</p> <p>Orari della giornata tipo:</p> <p>ore 07.30 – 09.00: accoglienza ore 09.00 – 10.00: merenda e cambio ore 10.00 – 11.00: gioco/attività ore 11.00 – 12.00: pranzo uscita dopo il pranzo dalle ore 12.00 alle 13.00 ore 12.00 – 13.00: cambio e relax ore 13.00 – 15.00: riposo ore 15.00 – 15.30: merenda ore 15.30 – 17.00: gioco libero e uscita</p>
Offerta educativa	In base ai percorsi formativi offerti al personale educatore, viene elaborato il POF . In particolare quest'anno l'attenzione è stata rivolta al tema del colloquio con le famiglie e per i bambini si sono attivate esperienze di laboratori pratici grafico pittorici-manipolativi sviluppati con obiettivi differenti in base all'età.
Modalità e periodi per effettuare l'iscrizione	La domanda di iscrizione dev'essere compilata on line sul sito WEB del Comune o tramite il link diretto dal Comune a Portale Scuole http://www.comune.venezia.it/portale-scuole a partire dai primi di gennaio di ogni anno per la prima

	graduatoria e da luglio a fine novembre per la seconda graduatoria. Le date specifiche vengono definite ogni anno all'interno del bando per le iscrizioni agli asili nido.
Possibilità di visita ai servizi	Ogni anno è previsto l' open day indicativamente fra gennaio e marzo. Lo scopo è quello di presentare ai genitori il servizio educativo illustrando l'organizzazione e la proposta educativa e con la possibilità di visitare gli spazi interni.
Modalità di inserimento	Gli inserimenti sono preceduti da una riunione presso il nido di riferimento (assemblea dei nuovi iscritti). Il collegio docenti predispone quindi, il calendario degli inserimenti. L'inserimento al nido sarà graduale, di norma avviene nell'arco di due settimane. Le modalità di inserimento saranno definite dal collegio docenti.
Personale: mansioni rapporto numerico educatore/bambino	Il rapporto numerico educatore/bambino è quello previsto per regolamento 1 a 6.
N° utenti	Il servizio accoglie fino a 50 bambini suddivisi in due sezioni (piccoli, medi/grandi).
Spazi	L'organizzazione degli spazi educativi parte da una ricerca e riflessione che tutto il gruppo educativo svolge insieme. Gli spazi sono pensati per rispondere ai bisogni dei bambini.
Servizi aggiuntivi	Il servizio di nido estivo è previsto nel mese di luglio in accorpamento con altri nidi comunali.
Differenziazione dell'offerta	Non sono previsti posti a part-time.



Nome del servizio	ASILO NIDO ARLECCHINO
Indirizzo e contatti	Via Aleardi 154, Mestre, - tel. 041-5310864 email: nidoarlecchino@alice.it
Tipologia	Asilo nido
Legale rappresentante	Dott. ssa L. Valli
Coordinatore pedagogico	Dott.ssa F. Liviero Responsabile figure educative: dott.ssa De Rossi Stefania
Fascia di età dell'utenza	4 mesi-36 mesi
Orario e periodo di apertura annuale	Dalle ore 7.30 alle ore 17.00. Aperto tutto l'anno.
La giornata tipo (orari delle routines)	Orari della giornata tipo: ore 07.30 – 09.00: accoglienza ore 9.00: colazione ore 09.30 – 10.00: attività strutturate ore 11.00: igiene ore 11.30: pranzo (catering esterno) ore 12.15: igiene ore 12.30: prima uscita ore 13.00: riposo ore 15.00: igiene e merenda ore 15.30: seconda uscita
Offerta educativa	Programmazione educativa annuale e progetti: - orto didattico - psicomotricità - musica - Pet Education - giralibro
Modalità e periodo per effettuare l'iscrizione	Iscrizione con versamento quota annuale possibile in qualsiasi periodo dell'anno.
Possibilità di visita ai servizi	Previo appuntamento con la coordinatrice.
Modalità di inserimento	Prima settimana: un'ora al giorno. Seconda settimana: aumento progressivo.
Personale (mansioni e rapporto numerico educatore/bambino)	N°6 educatrici (1 educatore ogni 6/8 bambini). N°2 assistenti all'infanzia. N°1 responsabile amministrativa.

Capienza del servizio	Utenti: 46
Spazi	Spazi: zona ingresso, accoglienza, mensa, igiene, sonno, area esterna. Angolo motricità, grafico pittorico, favola, morbido, gioco simbolico e travestimenti, gioco euristico.
Servizi aggiuntivi	Prolungamento orario e sabato su richiesta.
Differenziazione dell'offerta	Solo mattina, mattina e pomeriggio, solo pomeriggio.

Centro infanzia



Nome del servizio	CENTRO INFANZIA GERMOGLIO
Indirizzo e contatti	Via Ca Rossa 139, Mestre, tel/fax: 041/616730 email: ilgermoglio@virgilio.it
Tipologia	Asilo nido e scuola dell'infanzia (centro infanzia)
Legale rappresentante	Don G. Antoniazzi
Coordinatore pedagogico	Dott.ssa F. Vanin
Fascia di età dell'utenza	12 mesi-6 anni
Orario e periodo di apertura annuale	Dal 1 settembre a fine luglio, orario 8.00-16.00 (con possibilità di ingresso anticipato e/o uscita posticipata).
La giornata tipo (orari delle routines)	<p>Orari della giornata tipo:</p> <p>ore 07.30 – 08.00: accoglienza per chi usufruisce del servizio di entrata anticipata ore 08.00 – 09.00: accoglienza bambini e gioco libero ore 09.00 – 10.00: merenda e igiene personale ore 10.00 – 11.00: attività didattica e gioco guidato ore 11.00 – 11.30: preparazione al pranzo e igiene ore 11.30 – 12.15: pranzo (Cucina Interna)</p> <p>ore 11.55 – 12.00: uscita dei bambini con modalità di part-time senza pasto ore 12.15 – 12.40: igiene personale e preparazione al riposo ore 12.45 – 13.00: uscita intermedia dei bambini con modalità di frequenza tempo pieno e part-time con pasto ore 12.40 – 15.00: riposo ore 15.00 – 15.25: igiene personale ore 15.25 – 15.40: merenda ore 15.40 – 16.00: commiato e uscita bimbi full time ore 16.00 – 17.00: servizio di uscita posticipata (per chi ne usufruisce)</p>
Offerta educativa	Progetto didattico/educativo; intersezione; continuità nido-scuola dell'infanzia; laboratorio di inglese; sportello psicologico, fisioterapico, logopedico gratuiti; progetto accoglienza per i genitori dei bambini in inserimento; laboratorio di Natale; incontri formativi per le famiglie.

Modalità e periodi per effettuare l'iscrizione	Si accolgono iscrizioni durante tutto l'anno, compatibilmente con la disponibilità dei posti. L'iscrizione si effettua in segreteria attraverso un apposito modulo.
Possibilità di visita ai servizi	In qualunque momento previo appuntamento. Indicativamente tra gennaio-marzo, è previsto l' open-day per presentare ai genitori il nostro servizio educativo, gli spazi esterni ed interni, l'organizzazione e le proposte educative.
Modalità di inserimento	L'inserimento al nido sarà graduale, di norma avviene nell'arco di due/tre settimane. Le modalità di inserimento vengono concordate con le educatrici.
Personale: mansioni rapporto numerico educatore/bambino	L'equipe è composta da 7 educatrici, 2 cuoche, 2 ausiliarie, una coordinatrice pedagogica.
N° utenti	Il Servizio accoglie 45 bambini.
Spazi	Spazio interno tot. 390 mq. 3 giardini esterni.
Servizi aggiuntivi	Ingresso anticipato e/o uscita posticipata. Nel mese di luglio è offerto il servizio estivo.
Differenziazione dell'offerta	Full-time. Part-time con pasto. Part-time senza pasto.



Micronido

Nome del servizio	MICRONIDO "GIOCARRE SOGNANDO"
Indirizzo e contatti	Via Parco Ponci 1 e 3, Mestre, Venezia tel. 3401423576, email: info@giocaresognando.it www.giocaresognando.it
Tipologia	Spazio Sperimentale Prima Infanzia.
Legale rappresentante	Dott.ssa M. Cazzador
Coordinatore pedagogico	Dott.ssa M. Cazzador
Fascia di età dell'utenza	1-3 anni
Orario e periodo di apertura annuale	Lunedì–venerdì, dalle ore 8.00 alle ore 13.30, da settembre a luglio.
La giornata tipo (orari delle routines)	Giocare Sognando offre un servizio flessibile e modulare affinché possa rispondere alle esigenze di bambini e famiglie. I genitori comunicano alle insegnanti la programmazione settimanale; il bambino, quando presente, si allinea all'attività formativa in programmazione nel periodo. La mattinata è scandita da una routine che prevede il momento dell'accoglienza, del cambio, dell'attività strutturata; del gioco libero e del congedo.
Offerta educativa	Vengono proposte attività finalizzate alla stimolazione della motricità fine (pittura; colori; semplici laboratori creativi); attività di carattere motorio per lo sviluppo del coordinamento e delle abilità psico-fisiche di ciascun bambino; attività linguistiche (canzoni animate e mimate); laboratori sulle emozioni (per lo più attraverso l'ausilio di libri specifici per la fascia d'età di riferimento) ; attività di socializzazione che permettano ai bambini di relazionarsi al gruppo dei pari attraverso giochi costruttivi e stimolanti, nel rispetto dell'individualità di ciascuno.
Modalità e periodi per effettuare l'iscrizione	Le iscrizioni avvengono da aprile a luglio e, nel corso dell'anno scolastico, si possono accettare nuovi iscritti, qualora vi sia disponibilità di posto.
Possibilità di visita ai servizi	E' possibile visitare la struttura previo appuntamento.
Modalità di inserimento	L'inserimento dura 2 settimane durante le quali è richiesta la frequenza quotidiana e per i primi tre giorni la compresenza di un genitore.

Personale: mansioni rapporto numerico educatore/bambino	E' prevista la sola presenza di personale educativo che si occupa della cura e dell'accoglienza dei bambini, oltre alla programmazione pedagogica delle attività e ai colloqui individuali con i genitori.
N° utenti	Giocare Sognando accoglie 12 bambini da 1 a 3 anni.
Spazi	L'ambiente di circa 100 mq, è suddiviso in due stanze. La più grande prevede un'area motoria; un'area destinata al gioco simbolico; un angolo lettura ed un'area totalmente ludica. La seconda stanza è completamente priva di giochi strutturati per permettere ai bambini di poter svolgere le attività proposte dalle educatrici attraverso l'utilizzo di materiali semplici e di uso quotidiano (quali farina; terra; materiali di riciclo).
Servizi aggiuntivi	Durante il mese di luglio viene proposto il centro estivo per bambini fino a 5 anni. E' previsto un percorso di acquaticità bisettimanale presso la piscina Coni di Via Circonvallazione.



Nome del servizio	MICRONIDO "IL PULCINO"
Indirizzo e contatti	Via Servi di Maria 12, Bissuola, Mestre Tel. 041 5348301
Tipologia	Micronido
Legale rappresentante	Dott.ssa E. Favaretto
Coordinatore pedagogico	Dott.ssa R. Bortolato
Fascia di età dell'utenza	1-3 anni
Orario e periodo di apertura annuale	Aperto dalle ore 7.30 alle ore 17.00, tutto l'anno con breve pausa estiva.
La giornata tipo (orari delle routines)	Orari della giornata tipo : ore 07.30 – 09.30: accoglienza e merenda ore 09.30 – 10.50: attività mirata ore 10.50 – 11.30: igiene personale e cambio ore 11.30 – 12.30: pranzo ore 12.30 – 13.15: gioco libero e prima uscita ore 13.15 – 15.15: riposo ore 15.00 – 15.15: igiene personale ore 15.15 – 15:40: merenda ore 15.40 – 16.00: igiene personale e cambio ore 16.00 – 16.30/17.00: gioco libero, ricongiungimento e uscita
Offerta educativa	Il Pulcino segue un progetto Educativo e Pedagogico con finalità ed obiettivi programmati. Un filo conduttore guida il progetto educativo annuale offrendo spunti per le attività grafico-pittoriche, motorie, costruttivo-manipolative, musicali, attività e giochi di gruppo, letture, teatrino, Baby-English.
Modalità e periodi per effettuare l'iscrizione	Le iscrizioni sono aperte tutto l'anno.
Possibilità di visita ai servizi	Visitar su appuntamento telefonico o in Open-days .
Modalità di inserimento	Inserimenti individuali a partire da settembre.
Personale: mansioni, rapp. numerico educatore/bambino	3 educatrici, 1 coordinatrice pedagogica, 2 ausiliarie (Rapporto numerico educatore/bambino 1/8).
N° utenti	Il servizio può accogliere fino a 28 bambini.
Spazi	Gli spazi comprendono: 3 aule, servizi igienici, cucina, spazio esterno.
Differenziazione dell'offerta	3 soluzioni di part-time. 2 soluzioni di tempo pieno.

Servizi integrativi e sperimentali per la prima infanzia (spazio cuccioli)



Nome del servizio	SPAZIO CUCCIOLI "ALTOBELLO"
Indirizzo e contatti	Via Altobello n°7/M tel e fax 041/8777019
Tipologia	Spazio Cuccioli
Legale rappresentante del gestore	Dott. Giorgio Roveggia - Cooperativa Promozione Lavoro - 0422/707445
Coordinatore pedagogico	Dott.ssa Sabrina Salmaso
Fascia di età dell'utenza	12 mesi-36 mesi
Orario e periodo di apertura annuale	Il servizio è aperto dal lunedì al venerdì dalle ore 07.45 alle ore 12.45, secondo il calendario dei nidi del Comune di Venezia.
La giornata tipo (orari delle routines)	<p>Orari della giornata tipo:</p> <p>ore 07.45 – 09.00: accoglienza ore 09.00 – 11.00: gioco/attività ore 11.00 – 11.30: merenda e cambio ore 11.30 – 12.45: gioco/attività e uscita</p>
Offerta educativa	<p>Lo Spazio Cuccioli si propone, insieme alla famiglia, di promuovere e valorizzare il bambino attraverso le seguenti finalità:</p> <ul style="list-style-type: none"> - maturazione dell'identità - conquista dell'autonomia - sviluppo delle competenze - sviluppo della socializzazione
Modalità e periodi per effettuare l'iscrizione	<p>Dal 6 luglio al 02 novembre 2018 (ore 12.00) sono aperte le iscrizioni per la formulazione di una seconda graduatoria per gli asili nido e gli spaziocuccioli per l'anno scolastico 2018/2019. Tale graduatoria sarà utilizzata per l'ingresso durante l'anno scolastico ove si determini la disponibilità di posti, poiché ciò non implichi modifiche all'organico. Gli utenti che avessero già presentato domanda per la graduatoria precedente, sempre per l'anno scolastico 2018/19, e che fossero rimasti in lista d'attesa, verranno automaticamente convogliati nella seconda graduatoria, posizionandosi in testa alla graduatoria con la massima priorità. Le iscrizioni e le relative graduatorie per l'anno scolastico 2018/19 sono gestite dal Comune di Venezia secondo le procedure indicate nel Portale Scuola https://scuole.comune.venezia.it/spazio-cuccioli.</p>

Possibilità di visita ai servizi	La visita al servizio va concordata con il personale educativo.
Modalità di inserimento	L'inserimento verrà concordato con il genitore rispettando i tempi del bambino.
Personale: mansioni rapporto numerico educatore/bambino	2 educatori 1/8 1 ausiliario
N° utenti	Il servizio ha 16 utenti
Spazi	<ul style="list-style-type: none"> - Spazio per l'accoglienza ed il commiato; - salone laboratorio per attività guidate grafico-pittoriche, di manipolazione e costruzione; - spazio sezione per attività guidate e gioco libero per angoli tematici; - salone per il grande movimento (per giochi motori liberi e guidati); - aula per attività varie; - giardino.
Servizi aggiuntivi	Supporto alla genitorialità di gruppo e individualizzato.



Nome del servizio	SPAZIO CUCCIOLI "BABYLAB MONTESSORIANO"
Indirizzo e contatti	Via Altobello,7/L, Mestre; tel. 3922608194 email: info@labaltobello.it
tipologia	Spazio cuccioli
Legale rappresentante del gestore	Dott.ssa E. Cappello
Coordinatore pedagogico	Dott.ssa S. Cadamuro
Fascia di età dell'utenza	Dai 12 ai 36 mesi
Orario e periodo di apertura annuale	Da settembre a giugno.
La giornata tipo (orari delle routines)	Orari della giornata tipo: ore 08.00 – 09.00: accoglienza e attività nella 2 ^a stanza ore 09.00 – 09.30: attività in condivisione tra le educatrici ore 09.30 – 09.45: prima merenda ore 10.00 – 11.00: attività montessoriana, manipolazione/grafica ore 11.15 – 11.30: cambio e pratiche igieniche ore 11.30 – 11.45: seconda merenda ore 11.45 – 12.30: attività varie in condivisione o a gruppi ore 12.30 – 13.00: uscita e ultima attività nella 2 ^a stanza
Offerta educativa	Il servizio si propone, insieme alla famiglia, di aiutare il bambino in una crescita armoniosa attraverso le seguenti attività quotidiane di vita pratica, ispirato all'approccio pedagogico montessoriano: cura dell'ambiente, cura della persona e vita pratica, affinamento dei movimenti, attività espressive e costruttive. Educazione sensoriale.
Modalità e periodi per effettuare l'iscrizione	Presso Lab Altobello, via Altobello 7/L, previo appuntamento telefonando al 392 2608194 tutto l'anno.
Possibilità di visita ai servizi	Su appuntamento in ogni periodo dell'anno.
Modalità di inserimento	L'inserimento, per garantire condizioni di tranquillità e disponibilità per i bambini, si fa a piccoli gruppi, 2 o 3 bambini alla volta. L'inserimento dura una settimana, con l'obbligo della

	presenza del genitore i primi due giorni. Se dopo la prima settimana di inserimento il bambino è tranquillo, si procede alla frequenza dell'orario normale.
Personale: mansioni rapporto numerico educatore/bambino	Personale qualificato in relazione alle disposizioni normative del settore.
N° utenti	Il servizio può accogliere fino a 18 bambini.
Spazi	<p>Gli spazi sono organizzati in questo modo: una prima stanza, dove i bambini vengono accolti dalle educatrici. Questa prima stanza è dedicata principalmente alle attività espressive e costruttive, di educazione sensoriali e di affinamento dei movimenti.</p> <p>Da questa stanza si accede ai servizi igienici dei bambini. Da qui, attraverso un corridoio si accede ad un'altra stanza, ideata principalmente per il gioco libero, il relax e le letture.</p> <p>Le due stanze sono arredate secondo i principi Montessoriani.</p>



Nome del servizio	SPAZIO CUCCIOLI "PICCOLO PRINCIPE"
Indirizzo e contatti	Via Cima d'Asta n°8 tel e fax 0417613877
Tipologia	Spazio Cuccioli
Legale rappresentante del gestore	Dott. Giorgio Roveggia - Cooperativa Promozione Lavoro - 0422/707445
Coordinatore pedagogico	Dott.ssa Sabrina Salmaso
Fascia di età dell'utenza	12 mesi-36 mesi
Orario e periodo di apertura annuale	Il servizio è aperto dal lunedì al venerdì dalle ore 07.45 alle ore 12.45, secondo il calendario dei nidi del Comune di Venezia.
La giornata tipo (orari delle routines)	Orari della giornata tipo : ore 07.45 – 09.00: accoglienza ore 09.00 – 11.00: gioco/attività ore 11.00 – 11.30: merenda e cambio ore 11.30 – 12.45: gioco/attività e uscita
Offerta educativa	Lo Spazio Cuccioli si propone, insieme alla famiglia, di promuovere e valorizzare il bambino attraverso le seguenti finalità: - maturazione dell'identità - conquista dell'autonomia - sviluppo delle competenze - sviluppo della socializzazione
Modalità e periodi per effettuare l'iscrizione	Dal 6 luglio al 02 novembre 2018 (ore 12.00) sono aperte le iscrizioni per la formulazione di una seconda graduatoria per gli asili nido e gli spaziocuccioli per l'anno scolastico 2018/2019. Tale graduatoria sarà utilizzata per l'ingresso durante l'anno scolastico ove si determini la disponibilità di posti, poiché ciò non implichi modifiche all'organico. Gli utenti che avessero già presentato domanda per la graduatoria precedente, sempre per l'anno scolastico 2018/19, e che fossero rimasti in lista d'attesa, verranno automaticamente convogliati nella seconda graduatoria, posizionandosi in testa alla graduatoria con la massima priorità. Le iscrizioni e le relative graduatorie per l'anno scolastico 2018/19 sono gestite dal Comune di Venezia secondo le procedure indicate nel Portale Scuola https://scuole.comune.venezia.it/spazio-cuccioli .

Possibilità di visita ai servizi	La visita al servizio va concordata con il personale educativo.
Modalità di inserimento	L'inserimento verrà concordato con il genitore rispettando i tempi del bambino.
Personale: mansioni rapporto numerico educatore/bambino	2 educatori 1/8 1 ausiliario
N° utenti	Il servizio ha 16 utenti
Spazi	<ul style="list-style-type: none"> - Spazio per l'accoglienza ed il commiato; - aula laboratorio per attività guidate grafico-pittoriche, di manipolazione e costruzione; - aula sezione per attività guidate e gioco libero per angoli tematici; - aula per il grande movimento (per giochi motori liberi e guidati); - giardino attrezzato.
Servizi aggiuntivi	Supporto alla genitorialità di gruppo e individualizzato.



Nome del servizio	SPAZIO CUCCIOLI "SBIRULINO"
Indirizzo e contatti	Via Metauro n°45 tel e fax 0415341443
Tipologia	Spazio Cuccioli
Legale rappresentante del gestore	Dott. Giorgio Roveggia - Cooperativa Promozione Lavoro - 0422/707445
Coordinatore pedagogico	Dott.ssa Sabrina Salmaso
Fascia di età dell'utenza	12 mesi-36 mesi
Orario e periodo di apertura annuale	Il servizio è aperto dal lunedì al venerdì dalle ore 07.45 alle ore 12.45, secondo il calendario dei nidi del Comune di Venezia.
La giornata tipo (orari delle routines)	Orari della giornata tipo: ore 07.45 – 09.00: accoglienza ore 09.00 – 11.00: gioco/attività ore 11.00 – 11.30: merenda e cambio ore 11.30 – 12.45: gioco/attività e uscita
Offerta educativa	Lo Spazio Cuccioli si propone, insieme alla famiglia, di promuovere e valorizzare il bambino attraverso le seguenti finalità: - maturazione dell'identità - conquista dell'autonomia - sviluppo delle competenze - sviluppo della socializzazione
Modalità e periodi per effettuare l'iscrizione	Dal 6 luglio al 02 novembre 2018 (ore 12.00) sono aperte le iscrizioni per la formulazione di una seconda graduatoria per gli asili nido e gli spaziocuccioli per l'anno scolastico 2018/2019. Tale graduatoria sarà utilizzata per l'ingresso durante l'anno scolastico ove si determini la disponibilità di posti, poiché ciò non implichi modifiche all'organico. Gli utenti che avessero già presentato domanda per la graduatoria precedente, sempre per l'anno scolastico 2018/19, e che fossero rimasti in lista d'attesa, verranno automaticamente convogliati nella seconda graduatoria, posizionandosi in testa alla graduatoria con la massima priorità. Le iscrizioni e le relative graduatorie per l'anno scolastico 2018/19 sono gestite dal Comune di Venezia secondo le procedure indicate nel Portale Scuola https://scuole.comune.venezia.it/spazio-cuccioli .

Possibilità di visita ai servizi	La visita al servizio va concordata con il personale educativo.
Modalità di inserimento	L'inserimento verrà concordato con il genitore rispettando i tempi del bambino.
Personale: mansioni rapporto numerico educatore/bambino	2 educatori 1/8 1 ausiliario
N° utenti	Il servizio ha 16 utenti
Spazi	<ul style="list-style-type: none"> - Spazio per l'accoglienza ed il commiato; - aula laboratorio per attività guidate grafico-pittoriche, di manipolazione e costruzione; - aula sezione per attività guidate e gioco libero per angoli tematici; - spazio per il grande movimento (per giochi motori liberi e guidati); - giardino attrezzato.
Servizi aggiuntivi	Supporto alla genitorialità di gruppo e individualizzato.



Nome del servizio	SPAZIO CUCCIOLI "TRILLI"
Indirizzo e contatti	Viale S.Marco n°115 tel e fax 0415319342
Tipologia	Spazio Cuccioli
Legale rappresentante del gestore	Dott. Giorgio Roveggia - Cooperativa Promozione Lavoro - 0422/707445
Coordinatore pedagogico	Dott.ssa Sabrina Salmaso
Fascia di età dell'utenza	12 mesi-36 mesi
Orario e periodo di apertura annuale	Il servizio è aperto dal lunedì al venerdì dalle ore 07.30 alle ore 12.30, secondo il calendario dei nidi del Comune di Venezia.
La giornata tipo (orari delle routines)	Orari della giornata tipo: ore 07.30 – 09.00: accoglienza ore 09.00 – 10.00: gioco/attività ore 10.00 – 11.00: merenda e cambio ore 11.30 – 12.30: gioco/attività e uscita
Offerta educativa	Lo Spazio Cuccioli si propone, insieme alla famiglia, di promuovere e valorizzare il bambino attraverso le seguenti finalità: - maturazione dell'identità - conquista dell'autonomia - sviluppo delle competenze - sviluppo della socializzazione
Modalità e periodi per effettuare l'iscrizione	Dal 6 luglio al 2 novembre 2018 (ore 12.00) sono aperte le iscrizioni per la formulazione di una seconda graduatoria per gli asili nido e gli spaziocuccioli per l'anno scolastico 2018/2019. Tale graduatoria sarà utilizzata per l'ingresso durante l'anno scolastico ove si determini la disponibilità di posti, poiché ciò non implichi modifiche all'organico. Gli utenti che avessero già presentato domanda per la graduatoria precedente, sempre per l'anno scolastico 2018/19, e che fossero rimasti in lista d'attesa, verranno automaticamente convogliati nella seconda graduatoria, posizionandosi in testa alla graduatoria con la massima priorità. Le iscrizioni e le relative graduatorie per l'anno scolastico 2018/19 sono gestite dal Comune di Venezia secondo le procedure indicate nel Portale Scuola https://scuole.comune.venezia.it/spazio-cuccioli .

Possibilità di visita ai servizi	La visita al servizio va concordata con il personale educativo.
Modalità di inserimento	L'inserimento verrà concordato con il genitore rispettando i tempi del bambino.
Personale: mansioni rapporto numerico educatore/bambino	1 educatori 1/8 1 ausiliario
N° utenti	Il servizio ha 8 utenti
Spazi	<ul style="list-style-type: none"> - Spazio per l'accoglienza ed il commiato; - salone laboratorio per attività guidate grafico-pittoriche, di manipolazione e costruzione; - spazio sezione per attività guidate e gioco libero per angoli tematici; - salone per il grande movimento (per giochi motori liberi e guidati); - giardino attrezzato.
Servizi aggiuntivi	Supporto alla genitorialità di gruppo e individualizzato.

VENEZIA

VENEZIA CENTRO STORICO

Asilo nido



Nome del servizio	ASILO NIDO ARCOBALENO
Indirizzo e contatti	Calle Chioverette 1104/A, Venezia Tel. 041/717106 email: nido.arcobaleno@comune.venezia.it
Tipologia	Asilo nido
Legale rappresentante	Dirigente: ing. S. Grandese
Coordinatore pedagogico	Dott.ssa C. Lercorini caterina.lercorini@comune.venezia.it
Fascia di età dell'utenza	0-3 anni
Orario e periodo di apertura annuale	Dal lunedì al venerdì, dalle ore 7.30 alle ore 17.00, indicativamente dalla seconda settimana di settembre al 30 giugno con interruzioni secondo il calendario scolastico regionale.
La giornata tipo (orari delle routines)	<p>La cucina è interna con cuoco che segue il menù stagionale indicato dall'AULSS3 Serenissima. E' previsto il riposo pomeridiano dalle 13.00 alle 15.00. Per i bambini fino ad un anno di età è previsto il riposo anche al mattino secondo l'esigenza dei piccoli.</p> <p>Orari della giornata tipo:</p> <p>ore 07.30 – 09.00: accoglienza ore 09.00 – 10.00: merenda e cambio ore 10.00 – 11.00: gioco/attività ore 11.15 – 12.15: pranzo ore 12.15 – 13.00: cambio e relax ore 13.00 – 15.00: riposo ore 15.00 – 15.30: merenda ore 16.30 – 17.00: gioco libero e uscita</p>
Offerta educativa	In base ai percorsi formativi offerti al personale educatore, viene elaborato il POF . In particolare quest'anno l'attenzione è stata rivolta al tema del colloquio con le famiglie e per i bambini si sono attivate esperienze di laboratori pratici grafico pittorici-manipolativi sviluppati con obiettivi differenti in base all'età.

Modalità e periodi per effettuare l'iscrizione	La domanda di iscrizione dev'essere compilata on line sul sito WEB del Comune o tramite il link diretto dal Comune a Portale Scuole http://www.comune.venezia.it/portale-scuole a partire dai primi di gennaio di ogni anno per la prima graduatoria e da luglio a fine novembre per la seconda graduatoria. Le date specifiche vengono definite ogni anno all'interno del bando per le iscrizioni agli asili nido.
Possibilità di visita ai servizi	Ogni anno è previsto l' open day indicativamente fra gennaio e marzo. Lo scopo è quello di presentare ai genitori il servizio educativo illustrando l'organizzazione e la proposta educativa e con la possibilità di visitare gli spazi interni.
Modalità di inserimento	Gli inserimenti sono preceduti da una riunione presso il nido di riferimento (assemblea dei nuovi iscritti). L'inserimento al nido sarà graduale, di norma avviene nell'arco di due settimane. Le modalità di inserimento saranno concordate con il collegio docenti che predispone il calendario degli inserimenti.
Personale: mansioni rapporto numerico educatore/bambino	Il rapporto numerico educatore/bambino è quello previsto per regolamento 1 a 6.
N° utenti	Il servizio accoglie fino a 60 bambini suddivisi in tre sezioni (piccoli, medi e grandi).
Spazi	L'organizzazione degli spazi educativi parte da una ricerca e riflessione che tutto il gruppo educativo svolge insieme. Gli spazi sono pensati per rispondere ai bisogni dei bambini.
Servizi aggiuntivi	Il servizio di nido estivo è previsto nel mese di luglio in accorpamento con altri nidi comunali.
Differenziazione dell'offerta	Non sono previsti posti a part-time.



Nome del servizio	ASILO NIDO CILIEGIO
Indirizzo e contatti	Calle dei Nicoli 1017/A, Venezia, tel. 041/522747 email: nido.ciliegio@comune.venezia.it
Tipologia	Asilo nido
Legale rappresentante	Dirigente: ing. S. Grandese
Coordinatore pedagogico	Dott.ssa V. E. Zanella veraelisa.zanella@comune.venezia.it
Fascia di età dell'utenza	0-3 anni
Orario e periodo di apertura annuale	Dal lunedì al venerdì, dalle ore 7.30 alle ore 17.00, indicativamente dalla seconda settimana di settembre al 30 giugno con interruzioni secondo il calendario scol. regionale.
La giornata tipo (orari delle routines)	<p>La cucina è interna con cuoco che segue il menù stagionale indicato dall'AULSS3 Serenissima. E' previsto il riposo pomeridiano dalle 13.00 alle 15.00. Per i bambini fino ad un anno di età è previsto il riposo anche al mattino secondo l'esigenza dei piccoli.</p> <p>Orari della giornata tipo:</p> <p>ore 07.30 – 09.00: accoglienza ore 09.00 – 10.00: merenda e cambio ore 10.00 – 11.00: gioco/attività ore 11.00 – 12.00: pranzo <i>pranzo lattanti dalle ore 11.00 alle 11.30</i> <i>pranzo divezzi dalle ore 11.30 alle 12.00</i> ore 12.00 – 13.00: cambio e relax ore 13.00 – 15.00: riposo ore 15.00 – 15.30: merenda ore 15.30 – 17.00: gioco libero e uscita</p>
Offerta educativa	In base ai percorsi formativi offerti al personale educatore, viene elaborato il POF . In particolare quest'anno l'attenzione è stata rivolta al tema del colloquio con le famiglie e per i bambini si sono attivate esperienze di laboratori pratici grafico pittorici-manipolativi sviluppati nell'ambito della tematica "Conoscere il libro" con obiettivi differenti in base all'età.
Modalità e periodi per effettuare l'iscrizione	La domanda di iscrizione dev'essere compilata on line sul sito WEB del Comune o tramite il link diretto dal Comune a Portale Scuole http://www.comune.venezia.it/portale-scuole a partire dai primi di gennaio di ogni anno per la prima graduatoria e da luglio a fine novembre per la seconda

	graduatoria. Le date specifiche vengono definite ogni anno all'interno del bando per le iscrizioni agli asili nido.
Possibilità di visita ai servizi	Il nido si può visitare durante tutto l'anno previo appuntamento telefonico. In particolare, nel mese di febbraio-marzo è previsto l' open day . Lo scopo è quello di presentare ai genitori il servizio educativo proposte educative illustrando la proposta educativa e con la possibilità di visitare gli spazi.
Modalità di inserimento	Gli inserimenti sono preceduti da una riunione presso il nido di riferimento (assemblea dei nuovi iscritti). Il collegio docenti predispone quindi, un calendario inserimenti. L'inserimento al nido sarà graduale, di norma avviene nell'arco di due settimane. Le modalità di inserimento saranno concordate con il collegio docenti. <i>Quest'anno nella sezione divezzi si è sperimentato un inserimento in quattro giorni con frequenza del bambino con il genitore per tutto l'arco della mattinata.</i> Tale esperienza si è rivelata estremamente positiva sia per il personale educatore sia per i genitori ma soprattutto per i piccoli utenti che hanno potuto sperimentare un inserimento ancora più graduale che ha favorito molto il successivo ambientamento.
Personale: mansioni rapporto numerico educatore/bambino	Il rapporto numerico educatore/bambino è quello previsto per regolamento 1 a 6.
N° utenti	Il servizio accoglie fino a 40 bambini suddivisi in due sezioni (piccoli, medi/grandi), <i>dislocate in due piani diversi.</i>
Spazi	L'organizzazione degli spazi educativi parte da una ricerca e riflessione che tutto il gruppo educativo svolge insieme. Gli spazi sono pensati per rispondere ai bisogni dei bambini. Il nido Ciliegio in particolare, durante la ristrutturazione avvenuta qualche anno fa, basandosi sugli studi dello psicoterapeuta svizzero Max Lusher, ha potuto usufruire di una dipintura delle varie stanze pensata in funzione dell'utilizzo delle stesse.
Servizi aggiuntivi	Nel mese di luglio il Nido è sede di centro estivo in accorpamento con il Nido Gabbiano ed in alternanza con questo che si trova nella zona delle Zitelle - isola della Giudecca.



Nome del servizio	ASILO NIDO GABBIANO
Indirizzo e contatti	Campo Marte 936, Giudecca, tel. 041/5222116 email: nido.gabbiano@comune.venezia.it
Tipologia	Asilo nido
Legale rappresentante	Dirigente: ing. S. Grandese
Coordinatore pedagogico	Dott.ssa V. E. Zanella veraelisa.zanella@comune.venezia.it
Fascia di età dell'utenza	0-3 anni
Orario e periodo di apertura annuale	Dal lunedì al venerdì, dalle ore 7.30 alle ore 17.00, indicativamente dalla seconda settimana di settembre al 30 giugno con interruzioni secondo il calendario scolastico regionale.
La giornata tipo (orari delle routines)	<p>La cucina è interna con cuoco che segue il menù stagionale indicato dall'AULSS3 Serenissima.</p> <p>E' previsto il riposo pomeridiano dalle 13.00 alle 15.00. Per i bambini fino ad un anno di età è previsto il riposo anche al mattino secondo l'esigenza dei piccoli.</p> <p>Orari della giornata tipo:</p> <p>ore 07.30 – 09.00: accoglienza ore 09.00 – 10.00: merenda e cambio ore 10.00 – 11.00: gioco/attività ore 11.15 – 12.15: pranzo ore 12.15 – 13.00: cambio e relax ore 13.00 – 15.00: riposo ore 15.00 – 15.30: merenda ore 16.30 – 17.00: gioco libero e uscita</p>
Offerta educativa	In base ai percorsi formativi offerti al personale educatore, viene elaborato il POF . In particolare quest'anno l'attenzione è stata rivolta al tema del colloquio con le famiglie e per i bambini si sono attivate esperienze di laboratori pratici grafico pittorici-manipolativi sviluppati con obiettivi differenti in base all'età. Inoltre sono state attivate collaborazioni con le realtà del territorio che hanno permesso ai bambini di conoscere e sperimentare il loro giardino anche come orto da coltivare.
Modalità e periodi per effettuare l'iscrizione	La domanda di iscrizione dev'essere compilata on line sul sito WEB del Comune o tramite il link diretto dal Comune a Portale Scuole http://www.comune.venezia.it/portale-scuole a partire dai primi di gennaio di ogni anno per la prima

	graduatoria e da luglio a fine novembre per la seconda graduatoria. Le date specifiche vengono definite ogni anno all'interno del bando per le iscrizioni agli asili nido.
Possibilità di visita ai servizi	Il nido si può visitare durante tutto l'anno previo appuntamento telefonico. In particolare, nel mese di febbraio-marzo è previsto l' open day . Lo scopo è quello di presentare ai genitori il servizio educativo illustrando l'organizzazione e la proposta educativa e con la possibilità di visitare gli spazi interni.
Modalità di inserimento	Gli inserimenti sono preceduti da una riunione presso il nido di riferimento (assemblea dei nuovi iscritti). Il collegio docenti predispone quindi, un calendario inserimenti. L'inserimento al nido sarà graduale, di norma avviene nell'arco di due settimane. Le modalità di inserimento saranno concordate con il collegio docenti.
Personale: mansioni rapporto numerico educatore/bambino	Il rapporto numerico educatore/bambino è quello previsto per regolamento 1 a 6.
N° utenti	Il servizio accoglie fino a 50 bambini suddivisi in due sezioni (piccoli, medi/grandi).
Spazi	L'organizzazione degli spazi educativi parte da una ricerca e riflessione che tutto il gruppo educativo svolge insieme. Gli spazi sono pensati per rispondere ai bisogni dei bambini. Il nido Gabbiano è l'unico nido Comunale presente nella zona dell'isola della Giudecca. Per questo risulta essere un punto di riferimento per le famiglie. Sebbene poco conosciuta, l'isola della Giudecca è territorio ricco di risorse storiche e monumentali oltre che quella di tradizioni. Questo offre la possibilità di attivare infinite esperienze territoriali per i nostri piccoli utenti oltre che la possibilità di visitare es. botteghe tradizionali, orti, monumenti.
Servizi aggiuntivi	Nel mese di luglio il Nido è sede di centro estivo in accorpamento con il Nido Ciliegio ed in alternanza con questo che si trova nella zona dei Giardini della Biennale.
Differenziazione dell'offerta	Sono previsti posti a part-time.



Nome del servizio	ASILO NIDO GLICINE
Indirizzo e contatti	Cannaregio 2541, Venezia, tel. 041/2750331 email: nido.glicine@comune.venezia.it
Tipologia	Asilo nido
Legale rappresentante	Dirigente: ing. S. Grandese
Coordinatore pedagogico	Dott.ssa C. Lercorini caterina.lercorini@comune.venezia.it
Fascia di età dell'utenza	0-3 anni
Orario e periodo di apertura annuale	Dal lunedì al venerdì, dalle ore 7.30 alle ore 17.00, indicativamente dalla seconda settimana di settembre al 30 giugno con interruzioni secondo il calendario scolastico regionale.
La giornata tipo (orari delle routines)	<p>La cucina è interna con cuoco che segue il menù stagionale indicato dall'AULSS3 Serenissima.</p> <p>E' previsto il riposo pomeridiano dalle 13.00 alle 15.00. Per i bambini fino ad un anno di età è previsto il riposo anche al mattino secondo l'esigenza dei piccoli.</p> <p>Orari della giornata tipo:</p> <p>ore 07.30 – 09.00: accoglienza ore 09.00 – 10.00: merenda e cambio ore 10.00 – 11.00: gioco/attività ore 11.15 – 12.15: pranzo ore 12.15 – 13.00: cambio e relax ore 13.00 – 15.00: riposo ore 15.00 – 15.30: merenda ore 16.30 – 17.00: gioco libero e uscita</p>
Offerta educativa	In base ai percorsi formativi offerti al personale educatore, viene elaborato il POF . In particolare quest'anno l'attenzione è stata rivolta al tema del colloquio con le famiglie e per i bambini si sono attivate esperienze di laboratori pratici grafico pittorici-manipolativi sviluppati con obiettivi differenti in base all'età.
Modalità e periodi per effettuare l'iscrizione	La domanda di iscrizione dev'essere compilata on line sul sito WEB del Comune o tramite il link diretto dal Comune a Portale Scuole http://www.comune.venezia.it/portale-scuole a partire dai primi di gennaio di ogni anno per la prima graduatoria e da luglio a fine novembre per la seconda graduatoria. Le date specifiche vengono definite ogni anno

	all'interno del bando per le iscrizioni agli asili nido.
Possibilità di visita ai servizi	Ogni anno è previsto l' open day indicativamente fra gennaio e marzo. Lo scopo è quello di presentare ai genitori il servizio educativo illustrando l'organizzazione e la proposta educativa e con la possibilità di visitare gli spazi interni.
Modalità di inserimento	Gli inserimenti sono preceduti da una riunione presso il nido di riferimento (assemblea dei nuovi iscritti). L'inserimento al nido sarà graduale, di norma avviene nell'arco di due settimane. Le modalità di inserimento saranno concordate con il collegio docenti che predispone il calendario degli inserimenti.
Personale: mansioni rapporto numerico educatore/bambino	Il rapporto numerico educatore/bambino è quello previsto per regolamento 1a 6.
N° utenti	Il servizio accoglie fino a 39 bambini suddivisi in due sezioni (piccoli, medi/grandi).
Spazi	L'organizzazione degli spazi educativi parte da una ricerca e riflessione che tutto il gruppo educativo svolge insieme. Gli spazi sono pensati per rispondere ai bisogni dei bambini.
Servizi aggiuntivi	Il servizio di nido estivo è previsto nel mese di luglio in accorpamento con altri nidi comunali.
Differenziazione dell'offerta	Non sono previsti posti a part-time.



Nome del servizio	ASILO NIDO ONDA
Indirizzo e contatti	Santa Croce 242, Venezia, tel. 041/5246425 email: nido.onda@comune.venezia.it
Tipologia	Asilo nido
Legale rappresentante	Dirigente: ing. S. Grandese
Coordinatore pedagogico	Dott.ssa C. Lercorini caterina.lercorini@comune.venezia.it
Fascia di età dell'utenza	0-3 anni
Orario e periodo di apertura annuale	Dal lunedì al venerdì, dalle ore 7.30 alle ore 17.00, indicativamente dalla seconda settimana di settembre al 30 giugno con pause secondo il calendario scolastico regionale.
La giornata tipo (orari delle routines)	<p>La cucina è interna con cuoco che segue il menù stagionale indicato dall'AULSS3 Serenissima. E' previsto il riposo pomeridiano dalle 13.00 alle 15.00.</p> <p>Per i bambini fino ad un anno di età è previsto il riposo anche al mattino secondo l'esigenza dei piccoli.</p> <p>Orari della giornata tipo:</p> <p>ore 07.30 – 09.00: accoglienza ore 09.00 – 10.00: merenda e cambio ore 10.00 – 11.00: gioco/attività ore 11.15 – 12.15: pranzo ore 12.15 – 13.00: cambio e relax ore 13.00 – 15.00: riposo ore 15.00 – 15.30: merenda ore 16.30 – 17.00: gioco libero e uscita</p>
Offerta educativa	In base ai percorsi formativi offerti al personale educatore, viene elaborato il POF . In particolare quest'anno l'attenzione è stata rivolta al tema del colloquio con le famiglie e per i bambini si sono attivate esperienze di laboratori pratici grafico pittorici-manipolativi sviluppati con obiettivi differenti in base all'età.
Modalità e periodi per effettuare l'iscrizione	La domanda di iscrizione dev'essere compilata on line sul sito WEB del Comune o tramite il link diretto dal Comune a Portale Scuole http://www.comune.venezia.it/portale-scuole a partire dai primi di gennaio di ogni anno per la prima graduatoria e da luglio a fine novembre per la seconda graduatoria.

	Le date specifiche vengono definite ogni anno all'interno del bando per le iscrizioni agli asili nido.
Possibilità di visita ai servizi	Ogni anno è previsto l' open day indicativamente fra gennaio e marzo. Lo scopo è quello di presentare ai genitori il servizio educativo illustrando l'organizzazione e la proposta educativa e con la possibilità di visitare gli spazi interni.
Modalità di inserimento	Gli inserimenti sono preceduti da una riunione presso il nido di riferimento (assemblea dei nuovi iscritti). L'inserimento al nido sarà graduale, di norma avviene nell'arco di due settimane. Le modalità di inserimento saranno concordate con il collegio docenti che predispone il calendario degli inserimenti.
Personale: mansioni rapporto numerico educatore/bambino	Il rapporto numerico educatore/bambino è quello previsto per regolamento 1a 6.
N° utenti	Il servizio accoglie fino a 35 bambini suddivisi in due sezioni (piccoli, medi/grandi).
Spazi	L'organizzazione degli spazi educativi parte da una ricerca e riflessione che tutto il gruppo educativo svolge insieme. Gli spazi sono pensati per rispondere ai bisogni dei bambini.
Servizi aggiuntivi	Il servizio di nido estivo è previsto nel mese di luglio in accorpamento con altri nidi comunali.
Differenziazione dell'offerta	Sono previsti posti a part-time.



Nome del servizio	ASILO NIDO SAN PROVOLO
Indirizzo e contatti	Castello 4968, Venezia, tel. 041/5244488 email: nido.sanprovolo@comune.venezia.it
Tipologia	Asilo nido
Legale rappresentante	Dirigente: ing. S. Grandese
Coordinatore pedagogico	Dott.ssa V. E. Zanella veraelisa.zanella@comune.venezia.it
Fascia di età dell'utenza	0-3 anni
Orario e periodo di apertura annuale	Dal lunedì al venerdì, dalle ore 7.30 alle ore 17.00, indicativamente dalla seconda settimana di settembre al 30 giugno con interruzioni secondo il calendario scolastico regionale.
La giornata tipo (orari delle routines)	<p>La cucina è interna con cuoco che segue il menù stagionale indicato dall'AULSS3 Serenissima. E' previsto il riposo pomeridiano dalle 13.00 alle 15.00. Per i bambini fino ad un anno di età è previsto il riposo anche al mattino secondo l'esigenza dei piccoli.</p> <p>Orari della giornata tipo:</p> <p>ore 07.30 – 09.00: accoglienza ore 09.00 – 10.00: merenda e cambio ore 10.00 – 11.00: gioco/attività ore 11.15 – 12.15: pranzo ore 12.15 – 13.00: cambio e relax ore 13.00 – 15.00: riposo ore 15.00 – 15.30: merenda ore 16.30 – 17.00: gioco libero e uscita</p>
Offerta educativa	In base ai percorsi formativi offerti al personale educatore, viene elaborato il POF . In particolare quest'anno l'attenzione è stata rivolta al tema del colloquio con le famiglie e per i bambini si sono attivate esperienze di laboratori pratici grafico pittorici-manipolativi sviluppati con obiettivi differenti in base all'età.
Modalità e periodi per effettuare l'iscrizione	La domanda di iscrizione dev'essere compilata on line sul sito WEB del Comune o tramite il link diretto dal Comune a Portale Scuole http://www.comune.venezia.it/portale-scuole a partire dai primi di gennaio di ogni anno per la prima graduatoria e da luglio a fine novembre per la seconda

	graduatoria. Le date specifiche vengono definite ogni anno all'interno del bando per le iscrizioni agli asili nido.
Possibilità di visita ai servizi	Il nido si può visitare durante tutto l'anno previo appuntamento telefonico. In particolare, nel mese di febbraio-marzo è previsto l' open day indicativamente fra gennaio e marzo. Lo scopo è quello di presentare ai genitori il servizio educativo illustrando l'organizzazione e la proposta educativa e con la possibilità di visitare gli spazi interni.
Modalità di inserimento	<p>Gli inserimenti sono preceduti da una riunione presso il nido di riferimento (assemblea dei nuovi iscritti). Il collegio docenti predispone quindi, un calendario inserimenti.</p> <p>L'inserimento al nido sarà graduale, di norma avviene nell'arco di due settimane. Le modalità di inserimento saranno concordate con il collegio docenti.</p>
Personale :mansioni rapporto numerico educatore/bambino	Il rapporto numerico educatore/bambino è quello previsto per regolamento 1 a 6.
N° utenti	Il servizio accoglie fino a 60 bambini suddivisi in due sezioni (piccoli, medi e grandi).
Spazi	L'organizzazione degli spazi educativi parte da una ricerca e riflessione che tutto il gruppo educativo svolge insieme. Gli spazi sono pensati per rispondere ai bisogni dei bambini. Il Nido San Provolo inoltre risulta un nido strategico in quanto inserito in un contesto educativo-scolastico molto ampio. Si trova infatti adiacente ad una scuola dell'infanzia, ad una scuola primaria e ad una scuola secondaria di primo grado. Molto vicino alla zona di S.Marco offre opportunità infinite di scoperta del territorio veneziano ai piccoli utenti. Inoltre spesso il nido sperimenta esperienze di continuità con la famiglia quali ad esempio la giornata al nido durante la quale i genitori possono vivere l'esperienza della giornata educativa insieme al proprio figlio ed ai compagni.
Servizi aggiuntivi	Il servizio di nido estivo è previsto nel mese di luglio in accorpamento con altri nidi comunali.
Differenziazione dell'offerta	Non sono previsti posti a part-time.



Nome del servizio	ASILO NIDO TIEPOLO
Indirizzo e contatti	Castello 6827, Venezia, tel. 041/ 5230233 email: nido.tiepolo@comune.venezia.it
Tipologia	Asilo nido
Legale rappresentante	Dirigente: ing. S. Grandese
Coordinatore pedagogico	Dott.ssa C. Lercorini caterina.lercorini@comune.venezia.it
Fascia di età dell'utenza	0-3 anni
Orario e periodo di apertura annuale	Dal lunedì al venerdì, dalle ore 7.30 alle ore 17.00, indicativamente dalla seconda settimana di settembre al 30 giugno con interruzioni secondo il calendario scolastico regionale.
La giornata tipo (orari delle routines)	<p>La cucina è interna con cuoco che segue il menù stagionale indicato dall'AULSS3 Serenissima. E' previsto il riposo pomeridiano dalle 13.00 alle 15.00. Per i bambini fino ad un anno di età è previsto il riposo anche al mattino secondo l'esigenza dei piccoli.</p> <p>Orari della giornata tipo:</p> <p>ore 07.30 – 09.00: accoglienza ore 09.00 – 10.00: merenda e cambio ore 10.00 – 11.00: gioco/attività ore 11.15 – 12.15: pranzo ore 12.15 – 13.00: cambio e relax ore 13.00 – 15.00: riposo ore 15.00 – 15.30: merenda ore 16.30 – 17.00: gioco libero e uscita</p>
Offerta educativa	In base ai percorsi formativi offerti al personale educatore, viene elaborato il POF . In particolare quest'anno l'attenzione è stata rivolta al tema del colloquio con le famiglie e per i bambini si sono attivate esperienze di laboratori pratici grafico pittorici-manipolativi sviluppati con obiettivi differenti in base all'età.
Modalità e periodi per effettuare l'iscrizione	La domanda di iscrizione dev'essere compilata on line sul sito WEB del Comune o tramite il link diretto dal Comune a Portale Scuole http://www.comune.venezia.it/portale-scuole a partire dai primi di gennaio di ogni anno per la prima graduatoria e da luglio a fine novembre per la seconda

	graduatoria. Le date specifiche vengono definite ogni anno all'interno del bando per le iscrizioni agli asili nido.
Possibilità di visita ai servizi	Ogni anno è previsto l' open day indicativamente fra gennaio e marzo. Lo scopo è quello di presentare ai genitori il servizio educativo illustrando l'organizzazione e la proposta educativa e con la possibilità di visitare gli spazi interni.
Modalità di inserimento	Gli inserimenti sono preceduti da una riunione presso il nido di riferimento (assemblea dei nuovi iscritti). Il collegio docenti predispone quindi, un calendario inserimenti. L'inserimento al nido sarà graduale, di norma avviene nell'arco di due settimane. Le modalità di inserimento saranno concordate con il collegio docenti. Quest'anno nella sezione divezzi si è sperimentato un inserimento in quattro giorni con frequenza del bambino con il genitore per tutto l'arco della mattinata.
Personale: mansioni rapporto numerico educatore/bambino	Il rapporto numerico educatore/bambino è quello previsto per regolamento 1 a 6.
N° utenti	Il servizio accoglie fino a 40 bambini suddivisi in due sezioni (piccoli, medi/grandi).
Spazi	L'organizzazione degli spazi educativi parte da una ricerca e riflessione che tutto il gruppo educativo svolge insieme. Gli spazi sono pensati per rispondere ai bisogni dei bambini.
Servizi aggiuntivi	Il servizio di nido estivo è previsto nel mese di luglio in accorpamento con altri nidi comunali.
Differenziazione dell'offerta	Non sono previsti posti a part-time.



Nome del servizio	ASILO NIDO G. B. GIUSTINIAN
Indirizzo e contatti	S. Croce 326 A, Venezia, tel. 041 710667 email: centrogiustinian@gmail.com
Tipologia	Asilo nido - scuola dell'infanzia
Legale rappresentante	Dott.ssa M. Molina
Coordinatore pedagogico	Dott. N. Funari
Fascia di età dell'utenza	3 mesi-3 anni
Orario e periodo di apertura annuale	Aperto dalle ore 7.45 alle ore 16.10, da inizio settembre alla fine di luglio.
La giornata tipo (orari delle routines)	Orari della giornata tipo: ore 07.45 - 09.00: entrata e accoglienza dei bambini ore 09.00 - 09.45: merenda ore 09.45 - 11.00: gioco/attività orizzontale ore 11.00 - 11.30: gioco/attività verticale ore 11.30 - 12.00: pranzo ore 12.00: uscita part-time ore 12.30 - 14.30: riposo ore 14.30 - 15.00: merenda ore 15.00 - 15.45: gioco/attività verticale ore 15.45 - 16.10: uscita
Offerta educativa	Le principali tipologie di attività proposte sono: possono riguardare: - motricità - laboratorio di lettura - inglese - collaborazione con associazioni del territorio - continuità orizzontale e verticale - uscite didattiche
Modalità e periodi per effettuare l'iscrizione	Le iscrizioni al nido si ricevono presso la segreteria presso la segreteria e sono aperte dal mese di gennaio fino al mese di marzo. Le iscrizioni alla scuola dell'infanzia sono aperte dal mese di gennaio al mese di febbraio. La direzione si riserva di accettare iscrizioni durante tutto l'arco dell'anno qualora ci fossero posti disponibili.
Possibilità di visita ai servizi	E' possibile visitare il servizio, tutto l'anno, previo appuntamento, oppure negli open day.

<p>Modalità di inserimento</p>	<p>L'ambientamento al nido, di norma, avviene gradualmente nell'arco di due settimane, prevedendo una presenza sempre maggiore del bambino fino al raggiungimento dell'orario completo. Uno dei genitori, o eccezionalmente un adulto significativo per il bambino, è tenuto ad essere presente almeno la prima settimana, coadiuvando il personale educatore al fine di conseguire un buon adattamento del bambino al Nido. Eventuali prolungamenti dei tempi di inserimento dovranno essere concordati opportunamente tra le educatrici ed i genitori.</p>
<p>Personale: mansioni rapporto numerico educatore/bambino</p> <p>N° utenti</p>	<p>Gli educatori e insegnanti affiancati dalle "dade" (personale di supporto con mansione di accudienza e pulizia), si avvicendano nell'educazione ed accudimento dei bambini secondo un rapporto numerico regionale di uno a otto sopra i dodici mesi e uno a sei sotto i dodici mesi. L'asilo nido è autorizzato per 46 bambini, con aumento massimo del 20%.</p> <p>La Scuola dell'infanzia può accogliere fino a 25 bambini, con aumento del massimo 10%.</p>
<p>Spazi</p>	<p>Gli spazi sono:</p> <ul style="list-style-type: none"> - sala attività - stanza nanna polifunzionale - sala da pranzo - bagno - giardino
<p>Differenziazione dell'offerta</p>	<p>Sono stabilite tre diverse tipologie di frequenza al nido:</p> <ul style="list-style-type: none"> - tempo pieno dalle 7.45 alle 16.10 con refezione e merenda; - tempo parziale (orizzontale) tutti i giorni dalle 7.45 alle 12.00 con refezione; - tempo parziale (verticale) 3 giorni fissi (a tempo pieno) alla settimana dalle 7.45 alle 16.10 con refezione e merenda.

Micronido



Nome del servizio	MICRONIDO "ISIDORO BARBON"
Indirizzo e contatti	Via S. Mauro, 488, Burano, Venezia Tel e fax: 041/730059 Email: maternabarbon@gmail.com
Tipologia	Servizio integrativo e sperimentale per la prima infanzia.
Legale rappresentante	Don Vincenzo Piasentin
Coordinatore pedagogico	Dott.ssa M. C. Molin
Fascia di età dell'utenza	Da 12 a 36 mesi.
Orario e periodo di apertura annuale	Dalle ore 8.30 alle ore 12.30, dal lunedì al venerdì seguendo il calendario scolastico.
La giornata tipo (orari delle routines)	Accoglienza, gioco, merenda, gioco, cambio pannolini, attività in classe e ricongiungimento.
Offerta educativa	Gli obiettivi dell'offerta educativa sono i seguenti: - promuovere lo sviluppo psico-socio-affettivo; - raggiungere la serenità in un ambiente extra familiare; - favorire la socializzazione; - aiutare i bambini a riconoscere ed esprimere in modo comprensibile i propri bisogni; - favorire la crescita e l'espressività.
Modalità e periodi per effettuare l'iscrizione	Tempi previsti come per la scuola dell'infanzia, salvo richieste fuori tempo e disponibilità di posti.
Possibilità di visita ai servizi	Sì, con preavviso telefonico.
Modalità di inserimento	Inserimento graduale, inizialmente accompagnato dal genitore poi pian piano si cerca di portarlo al distacco positivo.
Personale: mansioni rapporto numerico educatore/bambino	1 Educatrice e 1 ausiliaria (nel momento del cambio). Rapporto 1/8 o 1/9 a seconda dell'età dei bambini.
N° utenti	1 sezione pari a n°8 bambini.



Nome del servizio	MICRONIDO "MARCONDIRONDELLO"
Indirizzo e contatti	Fondamenta Navagero 26, Murano, Venezia email: coordinatore@marcondirondello.it tel. 041739599
Tipologia	Micronido
Legale rappresentante	Dott. A. Stellon
Coordinatore pedagogico	Dott. R. Stellon
Fascia di età dell'utenza	3-36 mesi
Orario e periodo di apertura	Dalle 7.45 alle 17.00, inizio settembre-fine luglio.
La giornata tipo (orari delle routines)	Orari della giornata tipo: ore 07.45: apertura ore 08.00 - 09.45: accoglienza e merenda ore 9.45- 11.15: gioco/attività orizzontale/ verticale ore 11.15 - 13.00: pranzo uscita part-time mattino (fino 12.30), entrata part-time del pomeriggio (dalle 12.30) ore 13.00 - 15.00: riposo ore 15.00 - 16.00: igiene, gioco e attività verticale ore 15.30 - 16.00: merenda e igiene personale ore 16.00 - 16.45: uscita
Offerta educativa	Psicomotricità, immagine, creatività, giocattolo, cinque sensi, scienze, musica, teatro, multimedialità.
Modalità e periodi per effettuare l'iscrizione	La domanda d'inserimento in graduatoria può essere fatta in qualsiasi momento fino all'esaurirsi dei posti utili.
Possibilità di visita ai servizi	Tutto l'anno, previo appuntamento.
Modalità di inserimento	L'ambientamento breve, prevede la presenza di un genitore per alcuni giorni, si realizza per piccoli gruppi o singolarmente, con gradualità.
Personale: mansioni rapp. numerico educatore/bambino	3 educatori (fino ai 12 mesi 1:6 e dai 12 mesi 1:8), 1 coordinatore, 1 cuoca, 2 ausiliarie.
N° utenti	22 bambini(3-36 mesi) con 3 educatori.
Spazi	Gli spazi sono: sala attività, stanza nanna polifunzionale, sala da pranzo, bagno, giardino.
Servizi aggiuntivi	A richiesta: anticipo entrata alle ore 7.30.



Nome del servizio	MICRONIDO "SOLESALE"
Indirizzo e contatti	Dorsoduro 614, Venezia, tel. 041.2413551 email: infobarchettabu.it
Tipologia	Micronido
Legale rappresentante	Dott.ssa M.Zulian
Coordinatore pedagogico	Dott.ssa M. Zulian
Fascia di età dell'utenza	12-36 mesi
Orario e periodo di apertura annuale	Ore 8.00-16.00, da settembre a luglio.
La giornata tipo (orari delle routines)	<p>Orari della giornata tipo:</p> <p>ore 08.00 – 09.15: accoglienza ore 09.15 – 09.45: attività strutturate, laboratori/centri di interesse ore 09.45 – 10.00: pulizia personale ore 10.00 – 10.30: merenda e cambio ore 10.30 – 11.30: attività strutturate, laboratori/centri di interesse ore 11.30 – 12.30: attività e letture ore 12.30 – 13.15: pranzo (cucina/mensa interna) ore 13.15 – 14.00: relax; ore 14.00 (prima uscita) ore 13.15 – 15.30: riposo ore 15.30 – 16.00: attività e seconda uscita</p>
Offerta educativa	<p>Le attività proposte sono finalizzate alla crescita e allo sviluppo armonico del bambino e si riferiscono ai diversi campi di esperienza:</p> <ul style="list-style-type: none">- giocare con le parole letture, giochi linguistici, laboratori in lingua straniera, promozione della lettura;- giocare con il corpo atelier di gioco-movimento, giocoDanza e di psicomotricità;- giocare con l'arte atelier artistici con materiali e colori naturali, laboratori di manipolazione, di colore, di collage;- giocare con la musica riconoscere l'altezza dei suoni, le costruzioni armoniche; educazione all'ascolto musicale, al canto, al movimento ritmico.

	<p>La presenza alternata e variata di angoli, centri di interesse, laboratori, insieme agli spazi individuali e sociali, garantisce al bambino il giusto alternarsi di libero movimento, sperimentazione individuale, socializzazione e attività di gruppo.</p> <p>Altri laboratori: gioco euristico, cestino dei tesori, scatola azzurra, sperimentazione con i travasi, travestimenti, giardinaggio.</p> <p>Inoltre si propongono:</p> <p>Atelier di lingue straniere Atelier musicali Atelier di gioco psicomotorio</p>										
Modalità e periodi per effettuare l'iscrizione	Tutto l'anno. Modulo di iscrizione cartaceo o via email.										
Possibilità di visita ai servizi	Tutto l'anno in orario di segreteria dal lunedì al venerdì dalle ore 10 alle ore 12 e su appuntamento.										
Modalità di inserimento	<p>Il periodo di inserimento è di circa tre settimane. Tale periodo varia a seconda delle esigenze e delle caratteristiche di ogni bambino. A titolo esemplificativo si può così ipotizzare un inserimento:</p> <table border="1"> <thead> <tr> <th>Settimana</th> <th>Presenza genitore</th> </tr> </thead> <tbody> <tr> <td>Prima settimana</td> <td>9-12.00</td> </tr> <tr> <td>Seconda settimana</td> <td>9-10 11.30-12.00</td> </tr> <tr> <td>Terza settimana (primi due giorni)</td> <td>9-10 11.30-12.30</td> </tr> <tr> <td>Terza settimana (ultimi tre giorni)</td> <td>8-10</td> </tr> </tbody> </table> <p>Le modalità ed i tempi di inserimento possono variare ed essere adattati alle specifiche situazioni. In caso di assenza prolungata può essere consigliabile ripetere un breve periodo di inserimento.</p>	Settimana	Presenza genitore	Prima settimana	9-12.00	Seconda settimana	9-10 11.30-12.00	Terza settimana (primi due giorni)	9-10 11.30-12.30	Terza settimana (ultimi tre giorni)	8-10
Settimana	Presenza genitore										
Prima settimana	9-12.00										
Seconda settimana	9-10 11.30-12.00										
Terza settimana (primi due giorni)	9-10 11.30-12.30										
Terza settimana (ultimi tre giorni)	8-10										
Personale: mansioni rapporto numerico educatore/bambino	1 coordinatrice, 1 psicopedagoga, 4 educatori, 1 operatore di supporto, 1 addetto alla preparazione dei pasti, 1 addetto alle pulizie, 1 responsabile amministrativa e di segreteria. Rapporto educatore/bambini 1 a 6/8.										
N° utenti	24 bambini.										

Spazi	Spazio SoleSale: 4 grandi sale piene di luce con spazi/centri di interesse/angoli allestiti per le diverse attività didattiche e ludiche, tavoli e sedie, zona accoglienza attrezzata, posteggio dei passeggini, bagni per bambini e adulti, cortile esterno, segreteria e biblioteca.
Servizi aggiuntivi	Anticipo dell'orario, attività estive anche per fratelli più grandi
Differenziazione dell'offerta	8-14 part-time; 8-16 full-time.

Nido aziendale



Nome del servizio	NIDO AZIENDALE IUAV "NIDO D'APE"
Indirizzo e contatti	Santa Croce 144-147 infocolleverde@gmail.com tel. 041 5283826
Tipologia	Nido Aziendale
Legale rappresentante	Dott. Capponi Alessandro
Coordinatore	Dott.ssa Valentina Spina/Pappi Sarah
Fascia di eta' dell'utenza	3 mesi/36 mesi
Orari e periodo di apertura annuale	Il nido è aperto dalle ore 07.30 alle ore 17.30 da settembre a luglio con chiusure solo nei giorni festivi comandati e nel santo patrono.
La giornata tipo (orari delle routine)	Ore 07.30 – 09.00: entrata ore 09.00 – 09.30: merenda ore 09.30 – 10.00: igiene personale ore 10.00 – 11.00: attività didattica/riposino ore 11.00 – 12.30: pranzo ore 12.30 – 13.00: igiene personale e uscita ore 13.00 – 15.00: riposo ore 15.00 – 16.00: igiene,gioco libero e uscita ore 16.00 - 16.30: merenda ore 16.30 – 17.30: gioco libero e uscita
Offerta educativa	Ogni anno viene redatto il progetto educativo che comprende: - ortobotanito - psicomotricità - inglese - nati per leggere - fattoria didattica -continuità con la scuola dell'infanzia Con cadenza mensile si organizzano giornate di condivisione con i genitori.
Modalità e periodi per effettuare l'iscrizione	Le iscrizioni sono possibili tutto l'anno.
Possibilità di visita ai servizi	In ogni momento previo appuntamento telefonico.
Modalità di inserimento	Gli inserimenti vengono effettuati tutto l'anno a seconda delle richieste. I tempi per l'inserimento del singolo bambino vengono concordati con i genitori.
Personale (mansioni e	3 educatrici, 1 ausiliaria, rapporto di 1 a 8 divezzi e di

rapporto numerico educatore/bambino)	1 a 6 lattanti.
Quanti utenti ha il servizio, quali spazi	La struttura può accogliere 30 bambini, si suddivide in tre piani tutti fruibili. Al piano terra si trova la zona accoglienza, un salone con stanza pappa e nanna e un bagno per i bambini. Al secondo piano si trovano un salone con stanza pappa, la nanna e un bagno per i bambini. Al secondo piano si trovano un salone, tre stanze ed un bagno per bambini. Al terzo piano si trova un grande salone per la motricità, la lavanderia e un altro bagno per bambini.
Servizi aggiuntivi	Il servizio è aperto anche il sabato mattina come baby parking.

Nido in famiglia



Nome del servizio	LA CASSETTA DELLE FAVOLE
Indirizzo e contatti	Santa Croce 1964, Venezia Tel. 3495885866 oppure 3663775238
Tipologia	Nido in famiglia
Legale rappresentante	Dott. I. Schioppetti
Coordinatore pedagogico	Dott.ssa A. Toffano
Fascia di età dell'utenza	3 mesi-3 anni
Orario e periodo di apertura annuale	8.00-16.00 (esclusi luglio e agosto).
La giornata tipo (orari delle routines)	Orari della giornata tipo : orario di entrata e uscita flessibile ore 09.30: merenda ore 11.45: pranzo (mensa interna, alimenti freschi e personalizzati in fase di svezzamento) orario del riposo pomeridiano flessibile ore 15.45: merenda orari del cambio personalizzati orario di entrata e uscita flessibile
Offerta educativa	Gioco libero, lettura, manipolazione materiali vari e di uso comune, travasi, impasti biscotti e pizza, musica, esercizi di motricità, giochi all'aperto, cura dell'orto, cura di sé.
Modalità e periodi per effettuare l'iscrizione	Tutto l'anno in base alla disponibilità dei posti.
Possibilità di visita ai servizi	Su appuntamento.
Modalità di inserimento	Graduale in relazione al bambino.
Personale: mansioni rapporto numerico	Collaboratrice educativa 1/6 bambini.
N° utenti	6 bambini contemporaneamente.
Servizi aggiuntivi	Eventualmente su richiesta.
Differenziazione dell'offerta	Personalizzazione della frequenza.



Nome del servizio	NIDO IN FAMIGLIA DI BARCHETTA BLU
Indirizzo e contatti	Sant'Angelo, Santa Croce, Cannaregio-Venezia Dorsoduro 614 – Venezia tel. 041.2413551, email: infobarchettablu.it
Tipologia	Nido in famiglia
Legale rappresentante	Dott.ssa M. Zulian
Coordinatore pedagogico	Dott.ssa M. Zulian
Fascia di età dell'utenza	6-36 mesi
Orario e periodo di apertura annuale	Ore 8.00–16.00, da settembre a giugno (concordando l'orario con famiglie per eventuali esigenze particolari).
La giornata tipo (orari delle routines)	Orari della giornata tipo: ore 08.00 – 09.15: arrivo e accoglienza ore 09.15 – 09.45: attività strutturate, laboratori/centri di interesse ore 09.45 – 10.00: pulizia personale ore 10.00 – 10.30: merenda e cambio ore 10.30 – 11.30: attività strutturate, laboratori/centri di interesse dalle ore 11.30 – 12.30: attività e letture ore 12.30 – 13.15: pranzo (cucina interna o a cura delle famiglie) ore 13.15 – 14.00: attività tranquille e di rilassamento per il gruppo che esce alle 14.00 (prima uscita) ore 13.15 – 15.30: riposo ore 15.30 – 16.00: attività e seconda uscita
Offerta educativa	Le attività proposte sono finalizzate alla crescita e allo sviluppo armonico del bambino e si riferiscono ai diversi campi di esperienza: - giocare con le parole letture, giochi linguistici, laboratori in lingua straniera, promozione della lettura; - giocare con il corpo atelier di gioco-movimento, giocoDanza e di psicomotricità; - giocare con l'arte atelier artistici con materiali e colori naturali, laboratori di manipolazione, di colore, di collage;

	<p>- giocare con la musica riconoscere l'altezza dei suoni, le costruzioni armoniche; educazione all'ascolto musicale, al canto, al movimento ritmico la presenza alternata e variata di angoli, centri di interesse, laboratori, insieme agli spazi individuali e sociali, garantisce al bambino il giusto alternarsi di libero movimento, sperimentazione individuale, socializzazione e attività di gruppo. Altri laboratori: gioco euristico, cestino dei tesori, scatola azzurra, sperimentazione con i travasi, travestimenti, giardinaggio.</p> <p>Inoltre si propongono: Atelier di lingue straniere Atelier musicali Atelier di gioco psicomotorio</p>										
<p>Modalità e periodi per effettuare l'iscrizione</p>	<p>Tutto l'anno. Modulo di iscrizione cartaceo o via email.</p>										
<p>Possibilità di visita ai servizi</p>	<p>Tutto l'anno su appuntamento compatibilmente con le attività del nido.</p>										
<p>Modalità di inserimento</p>	<p>Il periodo di inserimento è di circa tre settimane. Tale periodo varia a seconda delle esigenze e delle caratteristiche di ogni bambino. A titolo esemplificativo si può così ipotizzare un inserimento:</p> <table border="1" data-bbox="434 879 1033 1166"> <thead> <tr> <th>Settimana</th> <th>Presenza genitore</th> </tr> </thead> <tbody> <tr> <td>Prima settimana</td> <td>9-12.00</td> </tr> <tr> <td>Seconda settimana</td> <td>9-10 11.30-12.00</td> </tr> <tr> <td>Terza settimana (primi due giorni)</td> <td>9-10 11.30-12.30</td> </tr> <tr> <td>Terza settimana (ultimi tre giorni)</td> <td>8-10</td> </tr> </tbody> </table> <p>Le modalità ed i tempi di inserimento possono variare ed essere adattati alle specifiche situazioni. In caso di assenza prolungata può essere consigliabile ripetere un breve periodo di inserimento.</p>	Settimana	Presenza genitore	Prima settimana	9-12.00	Seconda settimana	9-10 11.30-12.00	Terza settimana (primi due giorni)	9-10 11.30-12.30	Terza settimana (ultimi tre giorni)	8-10
Settimana	Presenza genitore										
Prima settimana	9-12.00										
Seconda settimana	9-10 11.30-12.00										
Terza settimana (primi due giorni)	9-10 11.30-12.30										
Terza settimana (ultimi tre giorni)	8-10										
<p>Personale: mansioni rapporto numerico educatore/bambino</p>	<p>1 coordinatrice, 1 psicopedagogista, 4 educatori, 1 responsabile amministrativa e di segreteria. Rapporto educatore/bambini 1 a 3/6.</p>										

N° utenti	4-6 bambini
Spazi	Civile abitazione con spazi/centri di interesse/angoli allestiti per le diverse attività didattiche e ludiche, pranzo, riposo, ecc.
Servizi aggiuntivi	Anticipo dell'orario, attività estive anche per fratelli più grandi nello spazio SoleSale di BarchettaBlu.
Differenziazione dell'offerta	Ore 8.00-14.00 part-time. Ore 8.00-16.00 full-time.

Servizi integrativi e sperimentali per la prima infanzia (spazio cuccioli)



Nome del servizio	SPAZIO CUCCIOLI "TARATAPITA"
Indirizzo e contatti	Cannaregio 885, Venezia email: coordinatore@marcondirondello.it cell. 3293225528
Tipologia	Spazio Sperimentale Prima Infanzia
Legale rappresentante del gestore	Dott. A. Stellon
Coordinatore pedagogico	Dott. R. Stellon
Fascia di età dell'utenza	12-36 mesi
Orario e periodo di apertura annuale	Aperto dalle ore 8.00 alle ore 13.00, da inizio settembre alla fine di luglio.
La giornata tipo (orari delle routines)	Orari della giornata tipo : ore 08.00 – 09.15: accoglienza ore 09.15 – 10.00: attività educativa o gioco strutturato ore 10.00 – 10.30: pulizia personale, canti e letture ore 10.30 – 11.00: merenda e conversazione, cambio ore 11.00 – 12.00: attività educativa o gioco strutturato ore 12.00 – 13.00: gioco libero e uscita
Offerta educativa	Psicomotricità, immagine, creatività, giocattolo, cinque sensi, scienze, musica, teatro, multimedialità.
Modalità e periodi per effettuare l'iscrizione	La domanda d'inserimento in graduatoria può essere fatta in qualsiasi momento fino all'esaurirsi dei posti utili.
Possibilità di visita ai servizi	Tutto l'anno, previo appuntamento.
Modalità di inserimento	L'ambientamento breve prevede la presenza di un genitore per alcuni giorni, si realizza per piccoli gruppi o singolarmente, con gradualità.
Personale: mansioni rapporto numerico	2 educatori (rapporto numerico 1 a 8); 1 coordinatore; 1 ausiliaria.
N° utenti	Il servizio accoglie 16 bambini dai 12 ai 36 mesi con 2 educatori.
Spazi	Gli spazi sono: sala attività, stanza polifunzionale gioco simbolico/laboratorio, sala da pranzo, bagno, giardino.



Nome del servizio	SPAZIO GIOCO "ESPERIENZA INFANZIA" DI BARCHETTA BLU
Indirizzo e.mail	Dorsoduro 614, Venezia, info@barchetta blu.it
Tipologia	Servizio integrativo e sperimentale per la prima infanzia
Legale rappresentante del gestore	Dott.ssa M. Zulian
Coordinatore pedagogico	Dott.ssa M. Zulian
Fascia di età dell'utenza	12-36 mesi.
Orario e periodo di apertura annuale	Dalle ore 8.00 alle ore 12.30, da settembre a giugno.
La giornata tipo (orari delle routines)	<p>Orari della giornata tipo:</p> <p>ore 08.00 – 09.15: accoglienza ore 09.15 – 09.45: attività strutturate, laboratori/centri di interesse ore 09.45 – 10.00: pulizia personale ore 10.00 – 10.30: merenda e cambio ore 10.30 – 11.30: attività strutturate, laboratori/centri di interesse ore 11.30 – 12.15: attività e letture ore 12.15 – 12.30: uscita</p>
Offerta educativa	<p>Le attività proposte sono finalizzate alla crescita e allo sviluppo armonico del bambino e si riferiscono ai diversi campi di esperienza:</p> <ul style="list-style-type: none">- giocare con le parole letture, giochi linguistici, laboratori in lingua straniera, promozione della lettura;- giocare con il corpo atelier di gioco-movimento, giocosport e di psicomotricità;- giocare con l'arte atelier artistici con materiali e colori naturali, laboratori di manipolazione, di colore, di collage;- giocare con la musica riconoscere l'altezza dei suoni, le costruzioni armoniche; educazione all'ascolto musicale, al canto, al movimento ritmico. <p>La presenza alternata e variata di angoli, centri di interesse, laboratori, insieme agli spazi individuali e sociali, garantisce al bambino il giusto alternarsi di libero movimento, sperimentazione individuale, socializzazione e attività di gruppo. altri laboratori:</p>

	<p>gioco euristico, cestino dei tesori, scatola azzurra, sperimentazione con i travasi, travestimenti, giardinaggio.</p> <p>Inoltre si propongono: Atelier di lingue straniere Atelier musicali Atelier di gioco psicomotorio</p>										
Modalità e periodi per effettuare l'iscrizione	Tutto l'anno. Modulo di iscrizione cartaceo o via email.										
Possibilità di visita ai servizi	Tutto l'anno in orario di segreteria dal lunedì al venerdì dalle ore 10 alle ore 12 e su appuntamento.										
Modalità di inserimento	<p>Il periodo di inserimento è di circa tre settimane. Tale periodo varia a seconda delle esigenze e delle caratteristiche di ogni bambino. A titolo esemplificativo si può così ipotizzare un inserimento:</p> <table border="1"> <thead> <tr> <th>Settimana</th> <th>Presenza genitore</th> </tr> </thead> <tbody> <tr> <td>Prima settimana</td> <td>9-12.00</td> </tr> <tr> <td>Seconda settimana</td> <td>9-10 11.30-12.00</td> </tr> <tr> <td>Terza settimana (primi due giorni)</td> <td>9-10 11.30-12.30</td> </tr> <tr> <td>Terza settimana (ultimi tre giorni)</td> <td>8-10</td> </tr> </tbody> </table> <p>Le modalità ed i tempi di inserimento possono variare ed essere adattati alle specifiche situazioni. in caso di assenza prolungata può essere consigliabile ripetere un breve periodo di reinserimento.</p>	Settimana	Presenza genitore	Prima settimana	9-12.00	Seconda settimana	9-10 11.30-12.00	Terza settimana (primi due giorni)	9-10 11.30-12.30	Terza settimana (ultimi tre giorni)	8-10
Settimana	Presenza genitore										
Prima settimana	9-12.00										
Seconda settimana	9-10 11.30-12.00										
Terza settimana (primi due giorni)	9-10 11.30-12.30										
Terza settimana (ultimi tre giorni)	8-10										
Personale: mansioni rapporto numerico educatore/bambino	1 coordinatrice, 1 psicopedagoga, 2 educatori, 1 responsabile amministrativa e di segreteria, 1 addetta alle pulizie; rapporto educatore/bambini 1 a 6.										
N° utenti	12 bambini.										
Spazi	Sala verde: grande spazio pieno di luce con spazi/centri di interesse/angoli allestiti per le diverse attività didattiche e ludiche, tavoli e sedie, zona accoglienza attrezzata, posteggio dei passeggini, bagni, cortile esterno.										
Servizi aggiuntivi	Anticipo dell'orario, attività estive anche per fratelli più grandi nello spazio Solesale di Barchettabu.										

LIDO, PELLESTRINA

Asilo nido



Nome del servizio	ASILO NIDO DELFINO
Indirizzo e contatti	Via Sandro Gallo 255, Lido, tel. 041/5261501 email: nido.delfino@comune.venezia.it
Tipologia	Asilo nido
Legale rappresentante	Dirigente: ing. S. Grandese
Coordinatore pedagogico	Dott.ssa V. E. Zanella veraelisa.zanella@comune.venezia.it
Fascia di età dell'utenza	0-3 anni
Orario e periodo di apertura annuale	Dal lunedì al venerdì, dalle ore 7.30 alle ore 17.00, indicativamente dalla seconda settimana di settembre al 30 giugno con interruzioni secondo il calendario scolastico regionale.
La giornata tipo (orari delle routines)	La cucina è interna con cuoco che segue il menù stagionale indicato dall'AULSS3 Serenissima. E' previsto il riposo pomeridiano dalle 13.00 alle 15.00. Per i bambini fino ad un anno di età è previsto il riposo anche al mattino secondo l'esigenza dei piccoli. Orari della giornata tipo: ore 07.30 – 09.00: accoglienza ore 09.00 – 10.00: merenda e cambio ore 10.00 – 11.00: gioco/attività ore 11.15 – 12.15: pranzo ore 12.15 – 13.00: cambio e relax ore 13.00 – 15.00: riposo ore 15.00 – 15.30: merenda ore 16.30 – 17.00: gioco libero e uscita
Offerta educativa	In base ai percorsi formativi offerti al personale educatore, viene elaborato il POF . In particolare quest'anno l'attenzione è stata rivolta al tema del colloquio con le famiglie e per i bambini si sono attivate esperienze di laboratori pratici grafico pittorici-manipolativi sviluppati con obiettivi differenti in base all'età.
Modalità e periodi per effettuare l'iscrizione	La domanda di iscrizione dev'essere compilata on line sul sito WEB del Comune o tramite il link diretto dal Comune a Portale Scuole http://www.comune.venezia.it/portale-

	<p>scuole a partire dai primi di gennaio di ogni anno per la prima graduatoria e da luglio a fine novembre per la seconda graduatoria. Le date specifiche vengono definite ogni anno all'interno del bando per le iscrizioni agli asili nido.</p>
Possibilità di visita ai servizi	<p>Il nido si può visitare tutto l'anno previo appuntamento telefonico. Il particolare, nel mese di febbraio-marzo è previsto l'open day. Lo scopo è quello di presentare ai genitori il servizio educativo illustrando l'organizzazione e la proposta educativa e con la possibilità di visitare gli spazi interni.</p>
Modalità di inserimento	<p>Gli inserimenti sono preceduti da una riunione presso il nido di riferimento (assemblea dei nuovi iscritti). Il collegio docenti predispone quindi, un calendario inserimenti. L'inserimento al nido sarà graduale, di norma avviene nell'arco di due settimane. Le modalità di inserimento saranno concordate con il collegio docenti.</p>
Personale: mansioni rapporto numerico educatore/bambino	<p>Il rapporto numerico educatore/bambino è quello previsto per regolamento 1 a 6.</p>
N° utenti	<p>Il servizio accoglie fino a 55 bambini suddivisi in tre sezioni.</p>
Spazi	<p>L'organizzazione degli spazi educativi parte da una ricerca e riflessione che tutto il gruppo educativo svolge insieme. Gli spazi sono pensati per rispondere ai bisogni dei bambini. La struttura del nido non è di facile gestione, ma può essere punto di forza offrendo spazi estremamente differenziati dove poter strutturare sezioni molto rispondenti ai bisogni specifici dei bambini di diverse fasce di età. Il nido Delfino si trova inoltre adiacente alla scuola dell'infanzia Comunale Ca' Bianca e questo permette uno sviluppo eccellente dell'esperienza di continuità che riesce a concretizzarsi in diversi momenti durante l'anno educativo.</p>
Servizi aggiuntivi	<p>Il servizio di nido estivo è previsto nel mese di luglio in accorpamento con altri nidi comunali.</p>
Differenziazione dell'offerta	<p>Sono previsti posti a part-time.</p>



Nome del servizio	ASILO NIDO SOLE
Indirizzo e contatti	Via Sandro Gallo 136, Lido (VE), tel. 041/ 526919 email: nido.sole@comune.venezia.it
Tipologia	Asilo nido
Legale rappresentante	Dirigente: ing. S. Grandese
Coordinatore pedagogico	Dott.ssa V. E. Zanella veraelisa.zanella@comune.venezia.it
Fascia di età dell'utenza	0-3 anni
Orario e periodo di apertura annuale	Dal lunedì al venerdì, dalle ore 7.30 alle ore 17.00, indicativamente dalla seconda settimana di settembre al 30 giugno con interruzioni secondo il calendario scolastico regionale.
La giornata tipo (orari delle routines)	<p>La cucina è interna con cuoco che segue il menù stagionale indicato dall'AULSS3 Serenissima. E' previsto il riposo pomeridiano dalle 13.00 alle 15.00. Per i bambini fino ad un anno di età è previsto il riposo anche al mattino secondo l'esigenza dei piccoli.</p> <p>Orari della giornata tipo:</p> <p>ore 07.30 – 09.00: accoglienza ore 09.00 – 10.00: merenda e cambio ore 10.00 – 11.00: gioco/attività ore 11.15 – 12.15: pranzo ore 12.15 – 13.00: cambio e relax ore 13.00 – 15.00: riposo ore 15.00 – 15.30: merenda ore 16.30 – 17.00: gioco libero e uscita</p>
Offerta educativa	<p>In base ai percorsi formativi offerti al personale educatore, viene elaborato il POF. In particolare quest'anno l'attenzione è stata rivolta al tema del colloquio con le famiglie e per i bambini si sono attivate esperienze di laboratori pratici grafico pittorici-manipolativi sviluppati con obiettivi differenti in base all'età. Nello specifico, il nido offre ai bambini un ambiente sicuro, stimolante e ricco dal punto di vista affettivo, cognitivo e delle relazioni proponendo esperienze di relazione tra pari, di gioco, di sperimentazione e di esplorazione in un clima in cui, competenza nell'educare e affettività sono intimamente unite.</p> <p>Il team educativo ruota periodicamente nelle sezioni, per</p>

	permettere al bambino, una circolarità di esperienze continue e dirette.
Modalità e periodi per effettuare l'iscrizione	La domanda di iscrizione dev'essere compilata on line sul sito WEB del Comune o tramite il link diretto dal Comune a Portale Scuole http://www.comune.venezia.it/portale-scuole a partire dai primi di gennaio di ogni anno per la prima graduatoria e da luglio a fine novembre per la seconda graduatoria. Le date specifiche vengono definite ogni anno all'interno del bando per le iscrizioni agli asili nido.
Possibilità di visita ai servizi	Il nido si può visitare durante tutto l'anno previo appuntamento telefonico. In particolare, nel mese di febbraio-marzo, è previsto l' open day . Lo scopo è quello di presentare ai genitori il servizio educativo illustrando l'organizzazione e la proposta educativa e con la possibilità di visitare gli spazi interni.
Modalità di inserimento	Gli inserimenti sono preceduti da una riunione presso il nido di riferimento (assemblea dei nuovi iscritti). L'inserimento al nido sarà graduale, di norma avviene nell'arco di due settimane. Le modalità di inserimento saranno concordate con il collegio docenti rispettando la graduatoria. Il nido sceglie di attuare l'inserimento di gruppo con almeno 3 bambini per volta senza un'educatrice specifica di riferimento, con il coinvolgimento dei genitori in sezione, il bambino è così libero di scegliere, in questa fase importante, l'educatrice che lo accoglie e lo sostiene in quel preciso momento di separazione dalla madre.
Personale: mansioni rapporto numerico educatore/bambino	Il rapporto numerico educatore/bambino è quello previsto per regolamento 1 a 6.
N° utenti	Il servizio accoglie fino a 40 bambini suddivisi in due sezioni (piccoli, medi/ grandi).
Spazi	L'organizzazione degli spazi educativi parte da una ricerca e riflessione che tutto il gruppo educativo svolge insieme. Gli spazi sono pensati per rispondere ai bisogni dei bambini.
Servizi aggiuntivi	Il servizio di nido estivo è previsto nel mese di luglio in accorpamento con altri nidi comunali.
Differenziazione dell'offerta	Non sono previsti posti a part-time. Attività psicomotoria all'interno del nido.

Nido integrato



Nome del servizio	NIDO INTEGRATO "SAN PIETRO IN VOLTA"
Indirizzo e contatti	Strada Comunale della Laguna 322, Pellestrina, Venezia, tel. 041/ 5279098. email: nidointegratospietroinvolta@comune.venezia.it
Tipologia	Nido Integrato
Legale rappresentante	Dirigente: ing. S. Grandese
Coordinatore pedagogico	Dott.ssa V. E. Zanella veraelisa.zanella@comune.venezia.it
Fascia di età dell'utenza	0-3 anni
Orario e periodo di apertura annuale	Dal lunedì al venerdì, dalle ore 7.30 alle ore 17.00, indicativamente dalla seconda settimana di settembre al 30 giugno con interruzioni a Natale e Pasqua e festività scolastiche.
La giornata tipo (orari delle routines)	<p>La cucina è interna con cuoco che segue il menù stagionale indicato dall'AULSS3 Serenissima. E' previsto il riposo dalle ore 13.00-15.00. Per i bambini fino ad un anno di età è previsto il riposo anche al mattino secondo l'esigenza dei piccoli.</p> <p>Orari della giornata tipo:</p> <p>ore 07.30 – 09.00: accoglienza ore 09.00 – 10.00: merenda con frutta fresca preparata dal cuoco/a; cambio ore 10.00 – 11.00: gioco e attività diversificate in gruppi omogenei per età ore 11.15 – 12.15: pranzo differenziato in base all'età fino all'anno nel rispetto dei tempi di svezzamento ore 12.15 – 12.30: relax e igiene personale ore 13.00 – 15.00: riposo ore 15.00 – 15.15: igiene personale e merenda ore 15.30 – 16.30: gioco libero ore 16.30 – 17.00: ricongiungimento e uscita</p>
Offerta educativa	In base ai percorsi formativi offerti al personale educatore, viene elaborato il POF . In particolare quest'anno l'attenzione è stata rivolta al tema del colloquio con le famiglie e per i bambini si sono attivate esperienze di laboratori pratici grafico-pittorici-manipolativi sviluppati con obiettivi differenti in base all'età.

<p>Modalità e periodi per effettuare l'iscrizione</p>	<p>La domanda di iscrizione dev'essere compilata on line sul sito WEB del Comune o tramite il link diretto dal Comune a Portale Scuole http://www.comune.venezia.it/portale-scuole a partire dai primi di gennaio di ogni anno per la prima graduatoria e da luglio a fine novembre per la seconda graduatoria. Le date specifiche vengono definite ogni anno all'interno del bando per le iscrizioni agli asili nido.</p>
<p>Possibilità di visita ai servizi</p>	<p>E' possibile visitare il servizio nell'arco dell'intero anno previo appuntamento. In particolare, nel mese di febbraio-marzo, è previsto l'open day. Lo scopo è quello di presentare ai genitori il servizio educativo: gli spazi interni, l'organizzazione e le proposte educative.</p>
<p>Modalità di inserimento</p>	<p>Gli inserimenti sono preceduti da una riunione presso il nido di riferimento (assemblea dei nuovi iscritti). Tale assemblea si tiene nel primo periodo di settembre e viene presieduta dalla coordinatrice del servizio. In questa occasione viene presentato tutto il personale, sia educatrici che ausiliari. Il collegio docenti predispone quindi, un calendario inserimenti. L'inserimento al nido sarà graduale, di norma avviene nell'arco di due settimane. Le modalità di inserimento saranno concordate con il collegio docenti. Generalmente i bambini vengono inseriti in piccoli gruppi di 3-4 bambini, in base all'età e/o in base alla graduatoria.</p>
<p>Personale: mansioni rapporto numerico educatore/bambino</p>	<p>Il rapporto numerico educatore/bambino è quello previsto per regolamento, 1/6.</p>
<p>N° utenti</p>	<p>Il servizio ha 28 utenti suddivisi in due sezioni (piccoli, medi/grandi). L'organizzazione degli spazi educativi parte da una ricerca e riflessione che tutto il gruppo educativo svolge insieme.</p>
<p>Spazi</p>	<p>Gli spazi sono pensati per rispondere ai bisogni dei bambini. Lo spazio è un open-space, con la strutturazione di 4 grandi angoli:</p> <ul style="list-style-type: none"> - angolo morbido, che accoglie i più piccoli, dove si trova anche il mobile primi passi per la deambulazione; - angolo della casetta per il gioco simbolico; - angolo motorio con scivolo e strutture modulabili per il movimento dei più grandi; - angolo della mensa con tavolini adatti all'età, sedie e seggiolini e per i più piccoli, tavoli mezzelune con seggiolini; - angolo atelier, dove i bambini possono trovare uno spazio adatto per pitturare, colorare, fare esperienze di

	manipolazione e per eseguire giochi strutturati come puzzle, costruzioni, incastri, ecc.).
Servizi aggiuntivi	Nel mese di luglio il Nido è sede di centro estivo offrendo in questo modo un servizio a 360° gradi per la popolazione dell'isola di Pellestrina. Durante il Nido Estivo si dà ampio spazio a giochi d'acqua e sabbia e all'uscita in giardino all'aria aperta.
Differenziazione dell'offerta	Non sono previsti posti a part-time.

Servizi integrativi e sperimentali per la prima infanzia (spazio cuccioli)



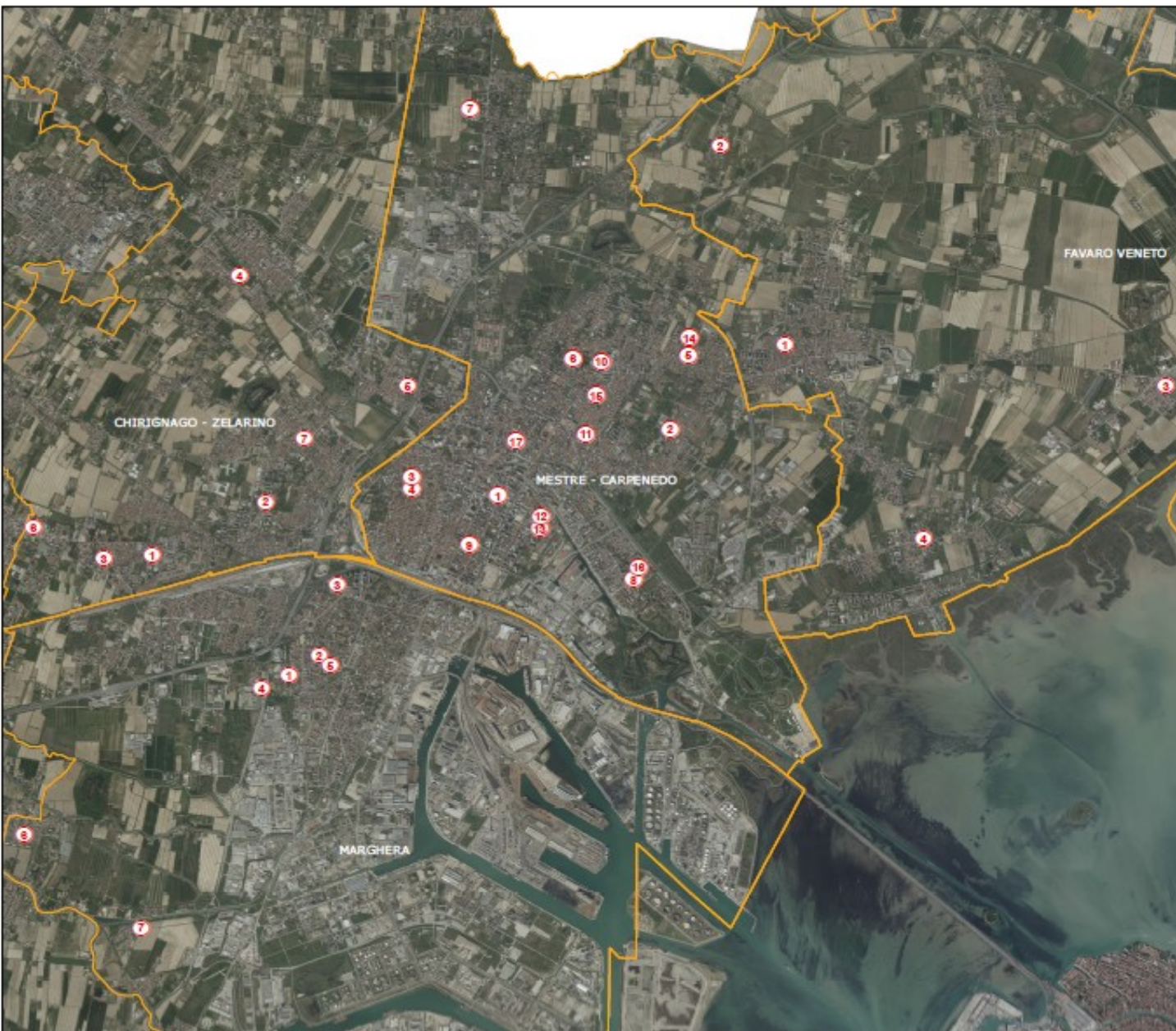
Nome del servizio	SPAZIO CUCCIOLI L'ISOLA CHE NON C'È
Indirizzo e contatti	Dorsoduro 3656, Venezia, tel.: 0415228618
Tipologia	Servizio innovativo per la prima infanzia in collaborazione con il Comune di Venezia.
Legale rappresentante del gestore	Dott. G.B. Reberschak, A.S.D. Eutonia.
Coordinatore pedagogico	Dott.ssa F. Bruschi
Fascia di età dell'utenza	12-36 mesi
Orario e periodo di apertura annuale	Dal lunedì al venerdì, dalle ore 8 alle ore 13, dai primi di settembre fino a fine giugno.
La giornata tipo (orari delle routines)	Orari della giornata tipo : ore 08.00 – 09.30: ingresso e accoglienza ore 09.30 – 10.30: attività guidata ore 10.30 – 11.30: bagno e merenda ore 11.30 – 12.00: cambio ore 12.00 – 13.00: gioco libero e uscita
Offerta educativa	Proporre un'esperienza stimolante per i bambini promuovendo la loro autonomia e favorendo le competenze logiche, espressive, motorie e comunicative.
Modalità e periodi per effettuare l'iscrizione	Nessun periodo predeterminato. Possibilità di iscriversi durante tutto l'anno, a seconda della disponibilità dei posti.
Possibilità di visita ai servizi	Quotidiana, in orario di apertura del servizio, previo appuntamento con la coordinatrice.
Modalità di inserimento	Individuale, a seconda delle caratteristiche del bambino. Solitamente due settimane con presenza di un genitore.
Personale: mansioni rapporto numerico educatore/bambino	Coordinatrice delle attività, tre educatrici di cui una psicopedagogista, due consulenti psicomotricità.

N° utenti	Capacità ricettiva massima 16 bambini.
Spazi	Spazi utilizzati: una sala del centro sportivo, uno spogliatoio, una stanza per il cambio, servizi igienici.
Servizi aggiuntivi	Presenza nel programma educativo di una valida proposta psicomotoria.



Nome del servizio	SPAZIO CUCCIOLI "S.G.BOSCO"
Indirizzo e contatti	Via Vivaldi 16, Lido di Venezia, tel.: 041/731173
Tipologia	Spazio Cuccioli (servizio innovativo, L.n. 285/97).
Legale rappresentante del gestore	Dott. A. Stellon
Coordinatore pedagogico	Dott. Stellon Riccardo
Fascia di età dell'utenza	12-36 mesi
Orario e periodo di apertura annuale	Dal lunedì al venerdì, dalle ore 7.30 alle ore 12.30, indicativamente da settembre a fine luglio.
La giornata tipo (orari delle routines)	Orari della giornata tipo: ore 07.30 – 09.00: accoglienza ore 09.00 – 10.30: attività educativa o gioco strutturato ore 10.30 – 11.00: cambio, merenda, canti e letture ore 11.00 – 12.00: attività educativa o gioco strutturato ore 12.00 – 12.30: gioco libero e uscita
Offerta educativa	Le principali tipologie di attività proposte riguardano: la psicomotricità, l'immagine e creatività, il giocattolo, i cinque sensi, l'ambito delle scienze, la musica, il teatro, la multimedialità.
Modalità e periodi per effettuare l'iscrizione	La domanda di iscrizione La domanda d'inserimento in graduatoria può essere fatta secondo le indicazioni del regolamento comunale nidi.
Possibilità di visita ai servizi	E' possibile visitare il servizio, tutto l'anno, previo appuntamento.
Modalità di inserimento	l'ambientamento breve, prevede la presenza di un genitore per alcuni giorni, si realizza per piccoli gruppo singolarmente, con gradualità.
Personale: mansioni rapporto numerico educatore/bambino	Il personale impiegato ha i titoli richiesti dal dgr 84/07 ed è in rapporto 1 a 8 con i bambini. Una ausiliaria affianca gli educatori nella gestione del servizio

N° utenti	Il servizio può accogliere fino a 16 da 12 a 36 mesi.
Spazi	<p>Gli spazi dello Spazio Cuccioli "S. G. Bosco" sono interni alla Scuola dell' Infanzia S. Giovanni Bosco. Gli spazi sono così suddivisi: <i>ingresso</i> che avviene attraverso il giardino; <i>la stanza dell'accoglienza</i> dove avviene la prima interazione con il servizio e con l'educatore, c'è un fasciatoio che consente il cambio del bambino e la bacheca delle comunicazioni, vi sono alcuni divanetti per il saluto del bambino; <i>stanza del soggiorno</i> in cui si possono svolgere vari laboratori, attività strutturate e la merenda; <i>la stanza del gioco motorio</i> per giochi motori, percorsi, e per l'attività psico motoria; <i>lo spazio per l'igiene personale</i>, con il fasciatoio ed il necessario per il cambio del bambino; <i>il giardino</i>, dove proporre giochi e attività all'aperto.</p>



Chirignago, Zelarino

- 1- A.n. Airone. Via Battaglia, 2
- 2- A.n. Fiordaliso. Via Perlan, 33
- 3- A.n. Hakuna Matata. Via dell'Edera, 33
- 4- A.n. Melograno. Via Selvanese, 22
- 5- A.n. Peter Pan. Via del Gazzato, 2/A
- 6- Micronido Koala. Via Selenia, 1
- 7- N. int. San Domenico Savio. Via Asseggiano, 2/A

Favaro Veneto

- 1- A.n. Cucciolo. Via Passo San Boldo, 29
- 2- N. in fam. Zigo Zago. Via Cà Solaro, 110/A
- 3- N. int. L'Emmanuele. Via Asti, 1
- 4- N. int. Sant'Antonio. Via Orlanda, 139

Marghera

- 1- A.n. Cappuccetto Rosso. Via Rossetti, 4
- 2- A.n. Colibrì. Via Scarsellini, 38
- 3- A.n. Girasole. Piazzale Sirtori, 6/A
- 4- Sp. c. La Sorgente. Via dell'Erba, 40
- 5- N. az. Arcobaleno. Via De Marchi, 18
- 6- N. in fam. L'Arcobaleno. P.le Giurati, 7
- 7- N. int. San Pio X. Via Elio Monego, 1

Mestre, Carpenedo

- 1- A.n. Chiocciola. Via Andrea Costa, 8
- 2- A.n. Cocdnella. Via Virgilio, 8/A
- 3- A.n. Draghetto. Via Silvio Trentin, 3/A
- 4- A.n. Millecolori. Via Silvio Trentin, 3/F
- 5- A.n. Pineta. Via Santa Maria Goretti, 1
- 6- A.n. Pinocchio. Via del Rigo, 31/A
- 7- A.n. Pollicino. Via Penello, 8
- 8- A.n. Trilli. Viale San Marco, 115
- 9- Sp.c. Altobello. Via Altobello, 7/M
- 10- Sp.c. Piccolo Prindipe. Via Cima D'Asta, 8
- 11- Sp.c. Sbirulino. Via Metauro, 45
- 12- Sp.c. Trilli. Viale San Marco, 115
- 13- A.n. Arlecchino. Via Aleardi, 154
- 14- C. inf. Il Germoglio. Via Cà Rossa, 139
- 15- Micronido Giocare Sognando. Via Parco Ponci, 1
- 16- Micronido Il Pulcino. Via Servi di Maria, 12
- 17- Sp.c. Babylab Montessoriano. Via Altobello, 7/L

- Comunale
- Privato convenzionato
- Privato





Venezia centro

- 1- Asilo nido Arcobaleno. Cannaregio, 1104/A
- 2- Asilo nido Ciliegio. Castello, 1017/A
- 3- Asilo nido Gabbiano. Giudecca, 936
- 4- Asilo nido Glicine. Cannaregio, 2541
- 5- Asilo nido Onda. Santa Croce, 242
- 6- Asilo nido San Provolo. Castello, 4968
- 7- Asilo nido Tiepolo. Castello, 6827
- 8- Micronido Marcondirondello. Fondamenta Navagero, 26 - Murano
- 9- Micronido Sole Sale. Dorsoduro, 614
- 10- Spazio Cuccioli L'Isola che non c'è. Dorsoduro, 3656
- 11- Asilo nido GB Giustinian. Santa Croce, 326/A
- 12- Micronido Isidoro Barbon. San Mauro, 488 - Burano
- 13- Nido aziendale Casetta Palma, Nido d'Ape (IUAV). Santa Croce, 144
- 14- Nido in famiglia Barchetta Blu. Dorsoduro, 614
- 15- Nido in famiglia La casetta delle Favole. Santa Croce, 1964
- 16- Spazio cuccioli Taratapita. Cannaregio, 885
- 17- Spazio Gioco Esperienza Infanzia Barchetta Blu. Dorsoduro, 614

Lido, Pellestrina

- 1- Asilo nido Delfino. Via Sandro Gallo, 255
- 2- Asilo nido Sole. Via Sandro Gallo, 136
- 3- Nido integrato San Pietro in Volta. Via dei Botta, 323/C
- 4- Spazio cuccioli San Giovanni Bosco. Via Vivaldi, 16

- Comunale
- Privato convenzionato
- Privato



*La presentazione raccoglie
i servizi pubblici e privati 0-3
del territorio comunale di Venezia*



**Sei un'agenzia che propone
servizi educativi per l'infanzia?**

Vorresti rientrare in questa nuova raccolta?

Contattaci e segnalaci la tua iniziativa!

Via email: progettazione.educativa@comune.venezia.it

oppure tel. 0412749537